

دفترچه شماره ۱

آزمون شماره ۱۵

جمعه ۱۴۰۱/۱۱/۲۱



سال تحصیلی ۱۴۰۲-۱۴۰۱

سوالات آزمون

پایه یازدهم انسانی

دوره دوم متوسطه

نام و نام خانوادگی:	شماره داوطلبی:
تعداد سوال: ۱۰۵	مدت پاسخگویی: ۱۱۰ دقیقه

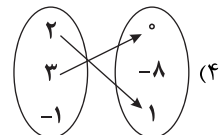
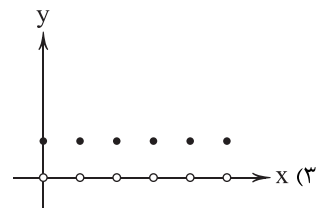
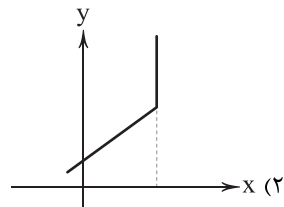
عناوین مواد امتحانی آزمون گروه آزمایشی علوم انسانی، تعداد سوالات و مدت پاسخگویی

ردیف	مواد امتحانی	تعداد سوال	شماره سوال		مدت پاسخگویی
			از	تا	
۱	ریاضی و آمار ۲	۱۵	۱	۱۵	۲۰ دقیقه
۲	علوم و فنون ادبی ۲	۲۰	۱۶	۳۵	۲۰ دقیقه
۳	عربی، زبان قرآن ۲	۱۵	۳۶	۵۰	۱۵ دقیقه
۴	تاریخ ۲	۱۰	۵۱	۶۰	۱۰ دقیقه
۵	جغرافیا ۲	۱۰	۶۱	۷۰	۱۰ دقیقه
۶	جامعه‌شناسی ۲	۱۰	۷۱	۸۰	۱۰ دقیقه
۷	فلسفه ۱	۱۵	۸۱	۹۵	۱۵ دقیقه
۸	روان‌شناسی	۱۰	۹۶	۱۰۵	۱۰ دقیقه



۱- کدام گزینه نمایش یک تابع است؟

(۱) $f = \{(-1, 0), (2, 5), (-1, 0), (1, 0), (-2, 5), (1, 1)\}$



۲- اگر $B = \{-1, 8, 11\}$ برد تابع $f(x) = 3x^2 - 1$ باشد، دامنه تابع f چند عضو صحیح دارد؟

- (۱) ۱ (۲) ۲ (۳) ۳ (۴) ۵

۳- اگر تابع $f = \{(2^0, n^2 + n), (6, m^2 - m), (9, m + n + t)\}$ یک تابع همانی باشد و m و n عضو اعداد طبیعی باشند،

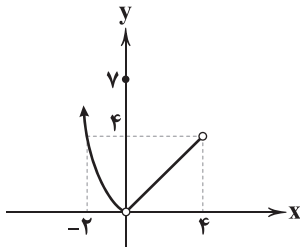
مقدار $n - m - t$ کدام است؟

- (۱) -۱ (۲) ۱ (۳) ۲ (۴) -۲

۴- اگر تابع $f(x) = \begin{cases} (2a-4)x+3 & x \geq 0 \\ (b-3)x-5 & x < 0 \end{cases}$ یک تابع پلکانی و تابع $g(x) = cx+k+1$ یک تابع همانی باشد، حاصل $\frac{ab-c}{f(k)}$ کدام است؟

- (۱) صفر (۲) ۱ (۳) -۱ (۴) ۲

۵- ضابطه تابع نمایش داده شده زیر کدام است؟



(۲) $f(x) = \begin{cases} x^2 & x < 0 \\ 7 & x = 0 \\ x & 0 < x \leq 4 \end{cases}$

(۴) $f(x) = \begin{cases} x^2 & x < 0 \\ 7 & x = 0 \\ x & 0 \leq x < 4 \end{cases}$

(۱) $f(x) = \begin{cases} x^2 & x < 0 \\ 7 & x = 0 \\ x & 0 < x < 4 \end{cases}$

(۳) $f(x) = \begin{cases} x^2 & x \leq 0 \\ 7 & x = 0 \\ x & 0 < x < 4 \end{cases}$



۶- کدام گزاره همواره درست است؟

- (۱) برد تابع پلکانی دو ضابطه‌ای با دامنه \mathbb{R} ، برابر با \mathbb{R} است.
 (۲) هر تابعی که دامنه و برد یکسان داشته باشد، تابع همانی است.
 (۳) هر تابعی که برد آن یک عضو داشته باشد، تابع ثابت است.
 (۴) برد هر نوع تابع با ضابطه دارای قدرمطلق، برابر است با: $y \geq 0$

۷- چه تعداد از گزاره‌های زیر درست هستند؟

الف) تابع $y = |-x|$ ، به ازای هر ورودی، فقط خروجی با علامت منفی دارد.

ب) نمودار تابع $y = [x]$ ، با دامنه $-1 \leq x \leq 1$ ، از ۳ قسمت تشکیل شده است.

پ) دامنه تابع $y = 3$ ، تنها شامل عضو $\{3\}$ است.

ت) نمودار تابع $y = -x$ ، نیمساز ناحیه‌های دوم و چهارم است.

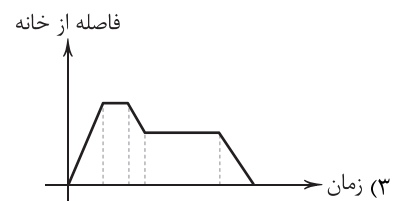
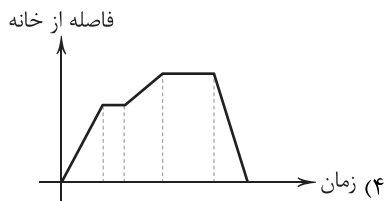
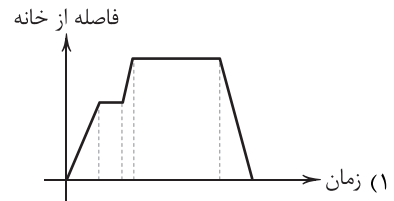
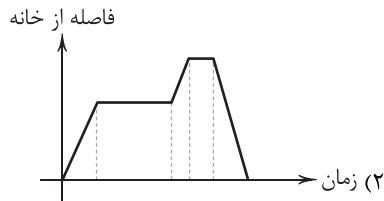
- (۱) ۱ (۲) ۲ (۳) ۳ (۴) ۴

۸- یک خرگوش از لانه خود با سرعت ثابت جهت پیدا کردن غذا شروع به حرکت می‌کند. در ابتدا از لانه فاصله می‌گیرد. پس از مدتی مقداری

غذا پیدا می‌کند، ناگهان می‌ایستد و آن را می‌خورد. سپس دوباره با سرعت ثابت کم‌تری حرکت کرده و از لانه دورتر می‌شود. دوباره غذا پیدا

می‌کند، ناگهان می‌ایستد ولی برای مدت بیشتری از قبل غذا می‌خورد. در نهایت با سرعت ثابت خیلی زیادی به سمت لانه حرکت می‌کند.

کدام گزینه نمودار فاصله این خرگوش را برحسب زمان به درستی نشان می‌دهد؟



۹- مقدار عبارت $\frac{[\sqrt{25} - \pi] + [\frac{\sqrt{5}}{2}]}{[\frac{23}{4} - \sqrt{9}] - [2\pi]}$ کدام است؟ ([] نماد جزء صحیح است).

- (۱) $-\frac{1}{2}$ (۲) $\frac{1}{2}$ (۳) $-\frac{3}{4}$ (۴) $-\frac{4}{3}$

۱۰- اگر تابع $f(x) = 1 + [\frac{x}{4}] + [-\frac{x}{4}]$ باشد، آن‌گاه مقدار $\frac{2f(4) - f(\sqrt{3})}{f(8)}$ کدام است؟ ([] نماد جزء صحیح است).

- (۱) صفر (۲) ۱ (۳) ۲ (۴) ۳

۱۱- اگر تابع $f(x) = [x+1]$ و تابع $g(x) = 2|x| + 3$ باشند، مقدار $g(f(\sqrt{5})) + f(g(0.5))$ کدام است؟ ([] نماد جزء صحیح است).

- (۱) ۱۰ (۲) ۱۴ (۳) ۱۵ (۴) ۱۳

محل انجام محاسبات



۱۲- کتابخانه یک مدرسه جهت تشویق دانش آموزان به مطالعه، طبق جدول زیر به دانش آموزانی که کتاب می خوانند جایزه می دهد. اگر دانش آموزی ۳۰ ساعت در هفته در کتابخانه مطالعه کند، چند سکه جایزه می گیرد؟

میزان مطالعه (ساعت در هفته)	جایزه نقدی (سکه به ازای هر ساعت)	(۱) ۲۴۰۰
۵ تا ۵	۰	(۲) ۴۵۰۰
مازاد بر ۵ ساعت تا ۱۲ ساعت	۵۰	(۳) ۲۳۰۰
مازاد بر ۱۲ ساعت تا ۲۵ ساعت	۱۰۰	(۴) ۴۶۰۰
مازاد بر ۲۵ ساعت	۱۵۰	

۱۳- حاصل عبارت $\frac{2}{3}\text{sign}(\sqrt{3}-2) + \text{sign}(\sqrt{5}+1) - \frac{1}{3}\text{sign}((-4)^2)$ کدام است؟

- (۱) $\frac{1}{3}$ (۲) ۲ (۳) $\frac{2}{3}$ (۴) صفر

۱۴- نمایش صحیح تابع $f(x) = 2|3x - 12| + 1$ به صورت دو ضابطه ای در کدام گزینه آمده است؟

$$f(x) = \begin{cases} 6x - 11 & x \geq 4 \\ -6x + 13 & x \leq 4 \end{cases} \quad (۲)$$

$$f(x) = \begin{cases} 6x - 23 & x \geq -4 \\ -6x + 25 & x < -4 \end{cases} \quad (۱)$$

$$f(x) = \begin{cases} 6x - 23 & x > 4 \\ -6x + 25 & x \leq 4 \end{cases} \quad (۴)$$

$$f(x) = \begin{cases} 6x + 25 & x > -4 \\ -6x - 23 & x < -4 \end{cases} \quad (۳)$$

۱۵- برد تابع $y = -|x - 1| + 4$ کدام است؟

- (۱) $\{y \in \mathbb{R} | y \geq 4\}$ (۲) $\{y \in \mathbb{R} | y \leq 4\}$ (۳) $\{y \in \mathbb{R} | y \leq 1\}$ (۴) $\{y \in \mathbb{R} | y \geq 1\}$



۱۶- عبارت زیر، معرّف کیست؟

«خداوندگار مضامین تازه شعری که برخی از تکبیت های غزلش شاهکارهایی از ذوق و اندیشه اند و بسیاری از آن ها به صورت ضرب المثل رواج یافته اند.»

- (۱) بابافغانی شیرازی (۲) بیدل دهلوی (۳) صائب تبریزی (۴) کلیم کاشانی

۱۷- «مکتب وقوع» در چه قرن به وجود آمد؟

- (۱) هشتم (۲) نهم (۳) دهم (۴) یازدهم

۱۸- هنرمند مورد اشاره در بیت زیر، از مفاخر هنری دوران کدام پادشاه است؟

«هرچند به صد رنگ زخم دست تصنع چون وانگرم خامه بهزاد تو دارم»

- (۱) جلال الدین خوارزمشاه (۲) تیمور (۳) شاه عباس صفوی (۴) شاه اسماعیل صفوی

۱۹- عبارت زیر، معرّف کدام شخصیت ادبی است؟

«از ویژگی های عمده شعرش، مضمون های پیچیده و استعاره های رنگین، خیال انگیز و سرشار از ابهام و تخیل های رمز آمیز شاعرانه است.»

- (۱) بیدل دهلوی (۲) کلیم کاشانی (۳) صائب تبریزی (۴) بابافغانی شیرازی

محل انجام محاسبات



۲۰- عبارت زیر، معرّف کدام شاعر است؟

«سبک شعرش حدّ واسط سبک دوره عراقی و دوره هندی است و واقع‌گرایی شاخصه اصلی آن است.»

۱) کلیم کاشانی ۲) بابافغانی شیرازی ۳) وحشی بافقی ۴) صائب تبریزی

۲۱- «خلاق المعانی ثانی» لقب کدام شاعر است؟

۱) وحشی بافقی ۲) بابافغانی شیرازی ۳) صائب تبریزی ۴) کلیم کاشانی

۲۲- شعر معروفی که با بیت «باز این چه شورش است که در خلق عالم است / باز این چه نوحه و چه عزا و چه ماتم است»، آغاز می‌شود در چه

قالبی سروده شده است؟

۱) قصیده ۲) ترکیب‌بند ۳) ترجیع‌بند ۴) مثنوی

۲۳- واژه «گوش» در کدام گزینه، آرایه «مجاز» را پدید آورده است؟

۱) برآشفت عابد که: خاموش باش!
۲) چون غلام حلقه در گوش توام
۳) خیال ابرویت پیوسته در گوش دلم گوید
۴) مانده است مرا حسرت دیدار تو در دل

تو مرد زبان نیستی، گوش باش
چند داری هم‌چو حلقه بر درم؟
کز آن چون ماه نو گشتم که در خورشید پیوستم
کرده است دلم حلقه گیسوی تو در گوش

۲۴- در کدام گزینه، «مجاز با علاقه شباهت» به کار نرفته است؟

۱) تو سرو جویباری، تو لاله بهاری
۲) مرا در خانه سروی هست کاندس سایه قدس
۳) ای نسیم سحر! آرامگه یار کجاست؟
۴) چو تنها ماند ماه سرو بالا

تو یار غمگساری، تو حور دل‌ربایی
فراغ از سرو بستانی و شمشاد چمن دارم
منزل آن مه عاشق‌کش عیار کجاست؟
فشاند از نرگسنان لؤلؤی لالا

۲۵- واژه‌های مشخص شده در چند بیت کاربرد مجازی دارند؟

الف) در حکمت سلیمان هرکس که شک نماید
ب) از تو به که نالم؟ که کسی داور نیست
ج) دست در حلقه موی تو اگر نتوان زد
د) به دیناری چو خر در گل بمانند

بر عقل و دانش او خندند مرغ و ماهی
وز دست تو هیچ دست بالاتر نیست
بر در کعبه کوی تو نهم روی نیاز
ور الحمّدی بخواهی صد بخوانند

۱) ۴ ۲) ۳ ۳) ۲ ۴) ۱

۲۶- واژه «سینه» در کدام گزینه کاربرد مجازی دارد؟

۱) عشق آمد دست رد بر سینه عشاق زد
۲) جان به شکرانه کنم صرف گر آن دانه در
۳) سینه خواهم شرحه شرحه از فراق
۴) مدّعی خواست که آید به تماشاگه راز

جز من بی پا و سر، کس اندر آن وادی نماند
صدف سینه حافظ بود آرامگهش
تا بگویم شرح درد اشتیاق
دست غیب آمد و بر سینه نامحرم زد

۲۷- «نوع مجاز» در کدام گزینه اهمیت بیشتری دارد؟

۱) خمارین نرگسنان را کرد پر آب
۲) گرچه لایق نبود دست من و دامن تو
۳) اکنون نفسم را اثری نیست در این قوم
۴) چو دیهیم شاهی به سر بر نهاد

به گل بر ریخت مروارید خوشاب
هر کجا پای نهی فرق سر آن جا دارم
ای کاش که این عمر نفس‌گیر برآید
جهان را سراسر همه مژده داد



- ۲۸- در کدام گزینه، آرایه «مجاز» به کار نرفته است؟
- ۱) یاران همه مخمور و قدح پر می ناب است
 - ۲) فردا که گنهکاران در پای حساب آیند
 - ۳) بر آن سرم که بشویم ز دیده نقش سواد
 - ۴) یاد باد آن کو به قصد خون ما
- ۲۹- واژه «سر» در همه گزینه‌ها کاربرد مجازی دارد، به جز.....
- ۱) منم این بی‌تو که پروای تماشا دارم
 - ۲) ای سیم‌تن سیاه‌گیسو
 - ۳) نداشت این دل شوریده تاب سودایش
 - ۴) دو چشم در سر هر کس نهاده‌اند ولی
- ۳۰- کدام گزینه با بیت «ز یزدان دان نه از ارکان، که کوتاه‌دیدی باشد / که خطی کز خرد خیزد، تو آن را از بنان بینی» تناسب معنایی بیشتری دارد؟
- ۱) در همه بالا و پست، غیر یکی دوست کو؟
 - ۲) چون قبول حق بود آن مرد راست
 - ۳) گرچه تیر از کمان همی گذرد
 - ۴) خرد را آفریند، او کجا اندر خرد گنجد؟
- ۳۱- کدام گزینه مفهوم متفاوتی دارد؟
- ۱) پیادگان جگرخسته، رنج بادیه دانند
 - ۲) از ثبات خودم این نکته خوش آمد که به جور
 - ۳) درد دل با تو همان به که نگوید درویش
 - ۴) ای مدعی که می‌گذری بر کنار آب!
- ۳۲- کدام گزینه مضمونی متفاوت دارد؟
- ۱) بلبل دل‌شده چون در کف صیاد افتاد
 - ۲) سعدیا عاشق صادق ز بلا نگریزد
 - ۳) تو را به قید چه حاجت؟ که صید «وحشی» را
 - ۴) به خم کمند زلفت همه عالم اندر آمد
- ۳۳- مضمون کدام بیت، متفاوت است؟
- ۱) گفتم نکنم میل جوانان چو شدم پیر
 - ۲) حرص چون دهان بگشود عقل را ببندد چشم
 - ۳) مجال عمر تو چندان که می‌شود کم‌تر
 - ۴) ریشه نخل کهنسال، فزون می‌باشد
- ۳۴- کدام گزینه، با بیت «ای شرر، از هم‌رهان غافل مباش / فرصت ما نیز باری بیش نیست» تناسب مفهومی دارد؟
- ۱) از دیده گر سرشک چو باران چکد رواست
 - ۲) این یک دو دم که مهلت دیدار، ممکن است
 - ۳) دی در گذار بود و نظر سوی ما نکرد
 - ۴) اندیشه از محیط فنا نیست هر که را
- ۳۵- مفهوم کدام گزینه متفاوت است؟
- ۱) هر چه سر از خاکی و آبی کشد
 - ۲) هم‌چو نرگس بگشا چشم و ببین کاندرا خاک
 - ۳) زلف دلبران گردد بر رگ زمین پیوند
 - ۴) جیحون شده چشم من از آن زلف سمن‌سا
- ما جمله، جگرتشنه و عالم همه آب است
جز عشق، گناهی نیست در نامه اعمالم
چه فتنه‌ها که مرا زین شب سیاه نزا!
عهد را بشکست و پیمان نیز هم
- کافرم گر دل باغ و سر صحرا دارم
کز فکر، سرم سپید کردی
سرم برفت و زلفت از سرم تمناش
تو نقش بینی و من نقش بند می‌نگرم
- هست خدا آشکار، آن‌که خداجوست کو؟
دست او در کارها دست خداست
از کمان‌دار دانند اهل خرد
بنان در خط نگنجد، ارچه خط نقش از بنان دارد
- تو خستگی چه شناسی که بر فراز سمندی؟
در سرکوی تو از پای طلب نشستم
ای برادر که تو را درد دلی پنهان نیست!
ما را که غرقه‌ایم ندانی چه حالت است
- باز بیند چمن و طرف گلستان در خواب
سست عهدان ارادت ز ملامت برمند
به هیچ روی خلاص از خم کمند تو نیست
به چه سان رهم ز بندت؟ به کجا روم ز دستت؟
- فریاد که چون پیر شدم، حرص، فزون شد
گم شود سرچشمه چون فزون شود باران
تو را امید فزون است و حرص بیشتر است
حرص با طول امل، لازمه پیران است
- کاندر غمت چو برق بشد روزگار عمر
دریاب کار ما که نه پیداست کار عمر
بیچاره دل که هیچ ندید از گذار عمر
بر نقطه دهان تو باشد مدار عمر
- عاقبتش سر به خرابی کشد
چند روی چو گل و قامت چون شمشاد است
عاقبت شود پامال سبزه‌های مزگان‌ها
بر باد شده زلف تو از قامت شمشاد



زبان عربی (اختصاصی)

■ عین الأنسب في الجواب للترجمة من أو إلى العربية أو المفهوم (۴۲ - ۳۶):

۳۶- ﴿إِنْ أَحْسَنْتُمْ أَحْسَنْتُمْ لِأَنْفُسِكُمْ﴾:

- (۱) «چنان چه نکویی کردید، خودتان نکویی کردید!»
(۲) «هرگاه نیکی نمایید، به خودتان نیکی می‌کنید!»
(۳) «اگر نیکی کنید، به خویشان نیکی کرده‌اید!»
(۴) «وقتی نیکی می‌کنید، به خویشان خود نیکی می‌کنید!»

۳۷- ﴿إِسْتَعْرَتْ أُمِّي كِتَابًا مِنْ مَكْتَبَةِ الْمَدْرَسَةِ. يَضَمُّ الْكِتَابُ مَعَانِيَ الْمَفْرَدَاتِ الْعَرَبِيَّةِ﴾:

- (۱) دیروز از مدرسه کتابی را به امانت گرفتم که معانی واژگان عربی در آن آمده است!
(۲) روز گذشته از کتابخانه مدرسه‌ام کتابی را قرض گرفتم، کتاب در بردارنده معانی واژگان عربی بود!
(۳) دیروز کتابی را از کتابخانه مدرسه به امانت گرفتم، آن کتاب معانی واژگان عربی را در بر دارد!
(۴) روز گذشته از کتابخانه مدرسه کتاب را قرض گرفتم، کتاب در بردارنده معانی واژگان عربی است!

۳۸- ﴿تَسْمَحُ التَّمَاثِيحُ لِطَائِرٍ صَغِيرٍ بَأَن يَدْخُلَ فَمِهَا وَيَقُومُ بِتَنْظِيفِ أَسْنَانِهَا بِنَقْرِ بَقَايَا الطَّعَامِ﴾:

- (۱) تمساح به پرنده‌ای کوچک این اجازه را می‌دهد که وارد دهانش شود و با نوک‌زدن به باقی‌مانده غذاها دندان‌هایش را تمیز کند!
(۲) تمساح‌ها به پرنده کوچک اجازه می‌دهند که وارد زبانشان شود و با نوک‌زدن به باقی‌مانده‌های غذا اقدام به تمیز کردن آن کند!
(۳) تمساح‌ها به پرنده‌ای بسیار کوچک اجازه می‌دهند که وارد دهان‌هایشان شود و دندان‌هایشان را با نوک‌زدن به باقی‌مانده غذا تمیز کنند!
(۴) تمساح‌ها به پرنده‌ای کوچک اجازه می‌دهند که وارد دهانشان شود و با نوک‌زدن به باقی‌مانده‌های غذا اقدام به تمیز کردن دندان‌هایشان کند!

۳۹- ﴿تَضَعُ حَيَّةُ الصَّحْرَاءِ ذَنْبَهَا تَحْتَ الرِّمَالِ الْمُحْرَقَةِ وَتَقِفُ كَالْعَصَا إِذَا وَقَعَ عَلَيْهَا طَيْرٌ تَصِيدُهُ﴾:

- (۱) مار صحرا با قرار دادن دمش زیر شن‌های داغ مانند عصا می‌ایستد پس هر وقت پرنده روی آن بنشیند، آن را شکار می‌کند!
(۲) مار دم خود را در شن سوزان صحرا قرار می‌دهد و مانند عصایی می‌ایستد تا هر زمان پرنده‌ای رویش نشست، آن را صید کند!
(۳) مار صحرا دم خود را در شن‌های داغ قرار می‌دهد و مانند عصا می‌ایستد تا هرگاه پرنده‌ای بر روی آن نشست، آن را صید خود کند!
(۴) مار صحرا دمش را زیر شن‌های سوزان قرار می‌دهد و همانند عصا می‌ایستد و هرگاه پرنده‌ای بر روی آن قرار گیرد، آن را شکار می‌کند!

۴۰- عین الخطأ:

- (۱) لماذا سُمِّي الطائرُ الطَّيْئَانُ بهذا الاسم: برای چه مرغ مگس به این اسم، نامگذاری شده است!
(۲) من يفكر قبل أن يتكلم يقلُّ خطؤه: هر کس اندیشه نماید قبل از آن که حرف بزند، خطایش را کم می‌کند!
(۳) الربُّ الرحمنُ علِّم الإنسان ما كان لا يعلمه: پروردگار بخشاینده به انسان تعلیم داد آن چه را که نمی‌دانست!
(۴) هذان الفريقان يتعادلان مرة ثانية: این دو تیم، دوباره مساوی می‌کنند!

۴۱- «هر کس در خردسالی‌اش پرسد، در بزرگسالی‌اش پاسخ می‌دهد»: عین الصحيح:

- (۱) من سأل في صغره أجاب في كبره!
(۲) الذي يسأل في صغره يُجيب في كبره!
(۳) من سأل في صغره أجاب في كبره!
(۴) إن سأل أحد في صغره أجاب في كبره!

۴۲- ﴿من يتوكَّل على الله فهو حسبه﴾: عین ما هو مناسب لمفهوم الآية:

- (۱) آن که ببنده او مسبب را عیان / کی نهد دل بر سبب‌های جهان
(۲) گر توکل می‌کنی در کار کن / کشت کن پس تکیه بر جبار کن
(۳) من جدَّ وجدًا!
(۴) ملکا ذکر تو گویم که تو پاکی و خدایی / نروم جز به همان ره که توأم راه نمایی



■ عین الخطأ في الإعراب و التحليل الصرفي (۴۳ و ۴۴):

۴۳ - «امتلاً الملعب بالمتفرجين قبل بداية المسابقة!»:

- (۱) الملعب: مفرد - اسم مكان (مأخوذ من فعل مجرّد ثلاثي) - معرب / فاعل و مرفوع بالضمة الظاهرة
 - (۲) المتفرجين: جمع سالم للمذكر - معرفة - معرب / بالمتفرجين: جارّ و مجرور
 - (۳) المسابقة: مفرد مؤنث - مصدر (من باب مفاعلة) - معرفة / صفة و مجرور
 - (۴) امتلاً: فعل ماضي - لازم - للمفرد الغائب / فعل مع فاعله المرفوع «الملعب» و الجملة فعلية
- ۴۴ - «لهجات نوع واحد من الطيور تختلف من منطقة إلى أخرى!»:

- (۱) منطقة: اسم - مؤنث - نكرة - اسم مكان / مجرور بحرف جرّ «من»
 - (۲) تختلف: مضارع - للغائبة (للمفرد المؤنث الغائب) - لازم / خبر للمبتدأ مع فاعله و الجملة فعلية
 - (۳) واحد: مذكر - من الأعداد الأصلية (مؤنثه: واحدة) - معرب / صفة و مجرور بالتبعية للموصوف
 - (۴) لهجات: اسم - معرب - جمع سالم / مبتدأ و مرفوع و هو مضاف
- عین المناسب في الجواب عن الأسئلة التالية (۵۰ - ۴۵):

۴۵ - عین الخطأ في ضبط حركات الحروف:

- (۱) بِأَيِّ سَبَبٍ نُقِلَتِ الْمُفْرَدَاتُ الْفَارِسِيَّةُ إِلَى الْعَرَبِيَّةِ!
 - (۲) يَبْلُغُ طَوْلُهُ ثَلَاثِينَ مِترًا وَ وَزْنُهُ مِئَةٌ وَ سَبْعِينَ طَنًّا تَقْرِيْبًا!
 - (۳) مَنْ يَفْكِّرُ قَبْلَ الْكَلَامِ يَسْلَمُ مِنَ الْخَطَأِ!
 - (۴) أَلْفٌ كِتَابًا يَضُمُّ الْكَلِمَاتُ الْفَارِسِيَّةَ الْمُعْرَبَةَ!
- ۴۶ - عین الخطأ في التعريف:

- (۱) المسك: التمسك بشيء و الاعتصام به!
- (۲) الكنز: ما يكتشف و له قيمة كثيرة و جمعه: الكنوز
- (۳) المعرب: كلمة نُقلت من لغة إلى العربية و تغيّرت!
- (۴) الدّيباج: قماش غالي الثمن تُصنع منه ألبسة يلبسها الأغنياء!

۴۷ - عین جواب الشرط يختلف عن البقية:

- (۱) من كان ضعيفاً يُصبح فريسة للقوي!
- (۲) «من جاء بالحسنة فله عشر أمثالها»
- (۳) ما قدّم من خير رأيت ثمرته!
- (۴) إذا جاء المعلم فقوموا من مقاعدكم!

۴۸ - عین عبارة يختلف فيها نوع «ما» عن البقية:

- (۱) ما يجمع المرء في الدنيا من الخير ينفعه في الآخرة!
- (۲) ما شاهدنا في الشارع كان تصادمًا صعبًا!
- (۳) ما تكتسبوا من العلوم تنتفعوا بها بلا شك!
- (۴) ما نعلم من أسرار العالم قليل جدًا!

۴۹ - «إذا تخدم الناس و تساعدهم فأنت تفلح!»: عین جواب الشرط:

- (۱) تُفْلِحُ (۲) أنت تُفْلِحُ (۳) تساعد (۴) تخدم
 - (۱) إثنان (۲) ثلاثة (۳) واحد (۴) أربعة
- ۵۰ - «قال رسول الله: أنا مدينة العلم و عليّ بابها!»: كم معرّفًا بالعلمية يوجد في العبارة!؟



۵۱ - کدام گزینه به ترتیب، درست (ص) یا نادرست (غ) بودن عبارتهای زیر را در رابطه با «فاطمیان» به درستی نشان می دهد؟

(الف) با تسلط بر بغداد، حکومت عباسیان را به شدت مورد تهدید قرار داده بودند.

(ب) جنگهای صلیبی و حملات پیاپی سلجوقیان در این دوران اتفاق افتاد.

(ج) این حکومت ابتدا در شمال آفریقا بنیان گذاری شد.

(د) هنر و صنعت در این دوره رونق چندانی نداشت.

- (۱) غ - غ - ص - ص (۲) ص - ص - غ - غ (۳) ص - غ - غ - ص (۴) غ - ص - ص - غ



- ۵۲- نهضت ترجمه در دوران عباسیان از چه تاریخی شروع و تا چه زمانی ادامه داشت؟
 (۱) از اواخر قرن دوم تا اوایل قرن چهارم هجری
 (۲) از ابتدای قرن سوم تا اواخر قرن سوم هجری
 (۳) از نیمه قرن دوم تا اواخر قرن چهارم هجری
 (۴) از ابتدای قرن دوم تا اوایل قرن سوم هجری
- ۵۳- کدام مورد از اهداف مأمون برای انتقال امام رضا (ع) از مدینه به مرو و اجبار آن حضرت به قبول ولایتعهدی نبود؟
 (۱) کسب حمایت شیعیان (۲) مهار قیام‌های علویان (۳) جلب اعتماد خراسانیان (۴) مبارزه با جریان‌های فکری
- ۵۴- عبارتهای زیر به ترتیب مربوط به کدام جنگ‌ها هستند؟
 الف) تسخیر تیسفون توسط اعراب مسلمان
 ب) قطعی شدن سرنوشت حکومت ساسانی
 (۱) جلولا - قادسیه (۲) جسر - جلولا (۳) قادسیه - نهاوند (۴) نهاوند - جسر
- ۵۵- یمن از زمان پادشاهی چه کسی به تصرف ساسانیان درآمد؟
 (۱) خسرو پرویز (۲) خسرو انوشیروان (۳) یزدگرد سوم (۴) اردشیر دوم
- ۵۶- مهم‌ترین جنبش‌هایی که علیه عباسیان اتفاق افتاد، کدام جنبش‌ها بود؟
 (۱) جنبش‌های شعوبیان (۲) جنبش‌های خاندان سهل
 (۳) جنبش‌های خونخواهی ابومسلم (۴) جنبش‌های فکری و فرهنگی شیعیان
- ۵۷- در کدام دوره، تمدن ایرانی - اسلامی به اوج گسترش و شکوفایی رسید؟
 (۱) از نیمه قرن دوم تا اواخر قرن چهارم هجری
 (۲) از ابتدای قرن سوم تا نیمه قرن پنجم هجری
 (۳) از اواخر قرن دوم تا نیمه قرن سوم هجری
 (۴) از نیمه قرن سوم هجری تا اواخر آن
- ۵۸- کدام عبارتها درباره حکومت «طاهریان» به درستی بیان شده است؟
 الف) روابطشان با خلافت عباسی همواره خصومت‌آمیز بود.
 ب) با فرمان خلیفه عباسی به حکومت رسیدند.
 ج) در مواردی با علویان طبرستان سر ستیز داشتند.
 د) در اداره امور قلمرو خود مستقل نبودند.
 (۱) الف - ب (۲) ب - ج (۳) ج - د (۴) الف - د
- ۵۹- بیشتر دوران حکومت علویان طبرستان چگونه سپری شد؟
 (۱) کشمکش با زیاریان و صفاریان
 (۲) سرکوب خوارج و جنگ با کفار مرزهای غربی
 (۳) جنگ با سپاهیان خلیفه و لشکریان طاهری و سامانی
 (۴) لشکرکشی به سرزمین‌هایی مانند بغداد به منظور گسترش قلمرو
- ۶۰- کدام گزینه درباره فارابی به درستی بیان شده است؟
 (۱) ملقب به معلم اول است.
 (۲) فلسفه مشایی را به اوج رساند.
 (۳) بدون شک برجسته‌ترین فیلسوف ایران و جهان اسلام است.
 (۴) از خراسان به بغداد رفت و سپس در دمشق سکونت گزید.



- ۶۱- پیروان دین یهود بیشتر در نواحی پراکنده‌اند و به زبان سخن می‌گویند.

- (۱) جنوب غرب آسیا - قوم حامی
 (۲) جنوب غرب آسیا - قوم سامی
 (۳) بزرگ بازرگانی جهان - قوم حامی
 (۴) بزرگ بازرگانی جهان - قوم سامی
- ۶۲- کدام عامل در قرن بیست و یکم موجب گسترش برخی زبان‌ها از جمله زبان انگلیسی شد؟
 (۱) جنگ و فتح سرزمین‌ها
 (۲) اکتشافات جغرافیایی
 (۳) تجارت و مهاجرت مردم
 (۴) پیشرفت صنعت و گسترش ارتباطات



۶۳- کدام گزینه ارتباط کمتری با تصویر زیر دارد؟

- (۱) بسیاری از ابداعات بشر کم‌کم از ناحیهٔ مبدأ خود به نواحی اطراف گسترش یافته‌اند.
- (۲) گاهی پخش و انتشار از یک فرهنگ به فرهنگ‌های دیگر بدون آن‌که فرهنگ‌ها در تماس مستقیم با یکدیگر باشند، اتفاق می‌افتد.
- (۳) امروزه برخلاف گذشته، با توجه به گسترش رسانه‌ها، پخش غیرمستقیم غالب است.
- (۴) رسانه‌ها نقش عمده‌ای در تغییر علایق، رفتارها، سبک زندگی روزانه مردم حتی در نواحی دورافتاده دارند.

۶۴- منظور از «نظامی از تولید، توزیع، مبادله و مصرف کالاها و خدمات توسط گروه‌های مختلف اجتماعی در یک ناحیه» چیست؟

- (۱) تجارت (۲) اقتصاد (۳) صنعت (۴) اتحادیه منطقه‌ای

۶۵- به ترتیب «جنگل‌داری - حمل و نقل - تجارت» در کدام دسته از فعالیت‌های اقتصادی قرار می‌گیرند؟

- (۱) نوع اول - صنعت - نوع سوم
(۲) خدمات - نوع سوم - صنعت
(۳) نوع اول - خدمات - نوع سوم
(۴) خدمات - نوع دوم - صنعت

۶۶- چه تعداد از عبارتهای زیر، دربارهٔ «کشاورزی تجاری» درست است؟

- (الف) به منظور فروش در بازارهای داخلی یا صادرات به کشورهای دیگر انجام می‌شود.
(ب) معمولاً از فناوری‌های پیشرفته و ابزارآلاتی چون تراکتور، کمباین و بذراصلاح‌شده استفاده می‌شود.
(ج) میزان تولید محصول در آن زیاد است.
(د) به دنبال رشد جمعیت در جهان گسترش یافته است.
(ه) به دلیل نیاز به سرمایهٔ زیاد، در کشورهای پیشرفتهٔ جهان رواج دارد.
(و) با هدف کسب سود انجام می‌شود.

- (۱) ۵ (۲) ۶ (۳) ۴ (۴) ۳

۶۷- کشت برنج به کدام عوامل وابسته است و بیشتر در کجا کشت می‌شود؟

- (۱) آب فراوان، آب و هوای معتدل و تابش خورشید - غرب و جنوب غرب آسیا
- (۲) رطوبت هوا، زمین هموار و آب و هوای گرم - آسیای شرقی و جنوب شرقی
- (۳) آب و هوای گرمسیری و نیمه‌گرمسیری، رطوبت هوا و آب فراوان - آسیای شرقی و جنوب شرقی
- (۴) زمین هموار، خاک مرطوب و آب و هوای معتدل - غرب و جنوب غرب آسیا

۶۸- از مهم‌ترین مراکز دامداری تجاری در جهان:

- (الف) زلاندنو و آرژانتین
(ب) ایالات متحده آمریکا و کانادا
(ج) اتحادیهٔ اروپا و برزیل
(د) روسیه و استرالیا
- (۱) الف - ب (۲) ب - ج (۳) الف - ج (۴) ب - د

۶۹- از نظر کارشناسان محیط زیست در کشت تک‌محصولی، کدام عامل خطری برای فرسایش و ضعیف شدن خاک به شمار می‌رود؟

- (۱) استفاده از فناوری‌های پیشرفته و تکنولوژی‌های آلاینده
- (۲) استفادهٔ مداوم از کودها و آفت‌کش‌های شیمیایی
- (۳) کشت گسترده و استفاده از بذره‌های اصلاح‌شده
- (۴) کشت یک محصول خاص برای سالیان متمادی

۷۰- کدام گزینه، دربارهٔ بحران گرسنگی در جهان نادرست است؟

- (۱) میلیون‌ها نفر گرسنه در قاره‌های آسیا، آفریقا، آمریکای لاتین و حوزه کارائیب زندگی می‌کنند.
- (۲) جهان قابلیت تولید غذای کافی برای همهٔ جمعیت را ندارد و دسترسی نداشتن گروه‌هایی از مردم به غذا، علت گرسنگی است.
- (۳) توزیع نابرابر درآمدها، جنگ‌ها و مهاجرت‌های اجباری عامل فقر و بی‌پولی محسوب می‌شوند.
- (۴) تغییرات آب‌وهوایی و خشکسالی، سیل، طوفان و غیره نیز موجب کاهش ذخیرهٔ جهانی غلات می‌شوند.



۷۱- به ترتیب، در فرآیند تکوین نظام نوین جهانی، دولت - ملت‌ها در کدام مرحله آن، شکل گرفتند و کدام یک از ویژگی‌های زیر، در مورد این دولت - ملت‌ها درست نیست؟

- ۱) پیدایش قدرت‌های سیاسی سکولار - دولت‌هایی شکل گرفتند که برخلاف حکومت‌های گذشته، خود را با هویتی دینی نمی‌شناختند.
- ۲) پیوند قدرت با تجارت، سرمایه و صنعت - این دولت‌ها، خود را با ویژگی‌های جغرافیایی، تاریخی و خصوصاً قومی و نژادی می‌شناختند.
- ۳) پیدایش قدرت‌های سیاسی سکولار - این دولت‌ها برای افزایش قدرت خود، به حمایت نظامی شاهزادگان و سرمایه و پول فئودال‌ها نیاز داشتند.
- ۴) پیوند قدرت با تجارت، سرمایه و صنعت - دولت‌هایی شکل گرفتند که به طور رسمی، جدایی خود را از دین اعلام کردند.

۷۲- دولت‌های سکولار غربی، در حمایت از، انگیزه دینی نداشتند، آن‌ها که ابتدا برای و، حرکت‌های پروتستانی را به خدمت گرفتند، در این مرحله، از تبلیغ مسیحیت برای استفاده کردند.

- ۱) مبلغان مسیحی - حذف قدرت کلیسا - ایجاد سیاست سکولار - گسترش جهانی قدرت خود
- ۲) سازمان‌های فراماسونری - حذف قدرت کلیسا - نفوذ سیاسی و اقتصادی - تأثیر بر نخبگان سیاسی جوامع غیرغربی
- ۳) مبلغان مسیحی - سلطه سیاسی بر جوامع دیگر - نفوذ سیاسی و اقتصادی - تأثیر بر نخبگان سیاسی جوامع غیرغربی
- ۴) سازمان‌های فراماسونری - سلطه سیاسی بر جوامع دیگر - ایجاد سیاست سکولار - گسترش جهانی قدرت خود

۷۳- به ترتیب هر یک از عبارات یا گزاره‌های زیر، با کدام یک از مراحل تکوین نظام نوین جهانی، هماهنگ و سازگار می‌باشد؟
- جوامع استعمارزده به رغم مقاومت‌هایی که طی قرن بیستم انجام دادند، با استعمار نو و فرانو مواجه شدند.
- زوال تدریجی قدرت کلیسا، منجر به حاکمیت فئودال‌ها و اربابان بزرگ یعنی کنت‌ها و لردها شد.

- کشورهای غربی برای تأمین منافع اقتصادی خود، نیازمند در هم شکستن مقاومت فرهنگی اقوامی بودند که سلطه آن‌ها را تحمل نمی‌کردند.

- ۱) پیوند قدرت با تجارت، سرمایه و صنعت - پیوند قدرت با تجارت، سرمایه و صنعت - پیدایش قدرت‌های سیاسی سکولار
 - ۲) استعمار و ادغام جوامع در نظام نوین جهانی - پیدایش قدرت‌های سیاسی سکولار - استعمار و ادغام جوامع در نظام نوین جهانی
 - ۳) پیوند قدرت با تجارت، سرمایه و صنعت - به خدمت گرفتن مبلغان مذهبی و سازمان‌های فراماسونری - پیدایش قدرت‌های سیاسی سکولار
 - ۴) استعمار و ادغام جوامع در نظام نوین جهانی - پیدایش قدرت‌های سیاسی سکولار - به خدمت گرفتن مبلغان مذهبی و سازمان‌های فراماسونری
- ۷۴- به ترتیب چرا کشورهای غربی، برخی صنایع وابسته را به کشورهای استعمارزده منتقل می‌کنند، این انتقال در جهت چیست و چه عاملی، قدرت چانه‌زنی را در اقتصاد جهانی از کشورهای استعمارزده می‌گیرد؟

- ۱) محدود شدن تولید به یک ماده خام - چرخه نامتعادل جهانی توزیع ثروت - نداشتن استقلال سیاسی و اقتصادی کشورهای تحت سلطه
- ۲) به اقتضای بازار مصرف - منافع بیشتر کشورهای استعمارگر - تک‌محصولی شدن اقتصاد کشورهای استعمارزده
- ۳) محدود شدن تولید به یک ماده خام - تعدیل جهانی ثروت و استقلال کشورهای استعمارزده - تک‌محصولی شدن اقتصاد کشورهای استعمارزده
- ۴) به اقتضای بازار مصرف - به رسمیت شناختن استقلال سیاسی و اقتصادی آنان - نداشتن استقلال سیاسی و اقتصادی کشورهای تحت سلطه

۷۵- هر یک از عبارات زیر به ترتیب، با کدام گزینه مرتبط است؟

- کشورهای غربی از طریق توزیع هدفمند علوم طبیعی و علوم انسانی، آن را در جوامع غیرغربی، مدیریت می‌کنند.
- در حرکت‌های آغازین خود، نیازمند حمایت سیاست‌های قومی و منطقه‌ای بود.
- عاملی که نه تنها هویت فرهنگی جوامع غیرغربی را متزلزل می‌کند، بلکه آشکارا برخلاف ارزش‌های دموکراتیک جهان غرب نیز هست.
- اقتصاد کشورهای غیرغربی، اغلب در تعامل با محیط جغرافیایی خود و به گونه‌ای مستقل بود.

- ۱) تربیت نخبگان کشورهای غیرغربی - اقتصاد سرمایه‌محور - تجمع قدرت رسانه در دست صاحبان ثروت - پیش از استعمار
- ۲) فرهنگ عمومی جوامع غیرغربی - کشورهای توسعه‌نیافته - تجمع قدرت رسانه در دست صاحبان ثروت - پیش از استعمار
- ۳) فرهنگ عمومی جوامع غیرغربی - اقتصاد سرمایه‌محور - جهانی شدن - با زوال تدریجی قدرت کلیسا
- ۴) تربیت نخبگان کشورهای غیرغربی - کشورهای توسعه‌نیافته - جهانی شدن - با زوال تدریجی قدرت کلیسا



- ۷۶- کانون‌های ثروت و قدرت، برای حفظ منافع خود، از طریق موانع موجود بر سر راه را برمی‌دارند و کشورهای مختلف را مخدوش می‌سازند و جوامع غربی، از آموزش به کشورهای در حال توسعه، خودداری می‌کنند.
- (۱) سازمان‌های بین‌المللی - گسترش صنعت ارتباطات - قدرت چانه‌زنی و استقلال فرهنگی - دانش‌های راهبردی
- (۲) بازارهای مشترک منطقه‌ای - تجارت بین‌المللی - قدرت چانه‌زنی و استقلال فرهنگی - علوم انسانی
- (۳) سازمان‌های بین‌المللی - تجارت بین‌المللی - استقلال اقتصادی و سیاسی - دانش‌های راهبردی
- (۴) بازارهای مشترک منطقه‌ای - گسترش صنعت ارتباطات - استقلال اقتصادی و سیاسی - علوم انسانی
- ۷۷- به ترتیب، نظریه پردازان لیبرال، کدام عامل را ضامن پیشرفت جامعه می‌دانستند و در ارتباط با مارکس و اندیشه‌های وی، کدام یک از عبارات‌های زیر درست نیست؟

- (۱) حل مشکل فقر و غنا - جامعه آرمانی مارکس، از فردگرایی لیبرالیستی و اقتصاد سرمایه‌داری عبور می‌کرد.
- (۲) حاکمیت لیبرالیسم اقتصادی - از نظر وی، حل چالش‌های جامعه سرمایه‌داری، فقط با یک انقلاب، قابل حل بود.
- (۳) توزیع مناسب ثروت - وی سوسیالیسم را مرحله‌ای انتقالی برای رسیدن به کمونیسم می‌دانست.
- (۴) آزادی فعالیت صاحبان سرمایه - وی مخالف دخالت دولت در اقتصاد و حتی افزایش دستمزد کارگران و رفاه آنان بود.

- ۷۸- جوامع سوسیالیستی با انتقاد از عدالت اجتماعی و را شعار خود قرار می‌دادند، اما آن‌ها نیز با دو مشکل اساسی و روبه‌رو شدند. البته سوسیالیسم برخلاف به مالکیت خصوصی معتقد است ولی برخلاف آن را مطلق نمی‌داند.

- (۱) نظام فئودالی - توزیع مناسب ثروت - از بین رفتن آزادی افراد - حاکمیت لیبرالیسم اقتصادی - مارکسیسم - کمونیسم
- (۲) لیبرالیسم اولیه - توزیع مناسب ثروت - از بین رفتن آزادی افراد - پیدایش طبقه جدید - کمونیسم - سرمایه‌داری
- (۳) لیبرالیسم اولیه - آزادی اقتصادی - چالش فقر و غنا - حاکمیت لیبرالیسم اقتصادی - کمونیسم - سرمایه‌داری
- (۴) نظام فئودالی - آزادی اقتصادی - چالش فقر و غنا - پیدایش طبقه جدید - مارکسیسم - کمونیسم

- ۷۹- به ترتیب کدام یک از عبارات‌های زیر، در ارتباط با «نظام ارباب - رعیتی» درست اما در ارتباط با «لیبرالیسم اولیه» نادرست است؟

- (۱) در نظام ارباب، رعیتی، کشاورزان وابسته به زمین بودند و امکان جابه‌جایی نداشتند - لیبرالیسم اولیه با تکیه بر شعار آزادی و عدالت اجتماعی، راه استثمار را برای صاحبان ثروت باز کرد.
- (۲) نظام ارباب، رعیتی در غرب که به آن فئودالیسم می‌گویند، نوعی برده‌داری بود - لیبرالیسم اولیه بیشتر رویکرد فردی و اقتصادی داشت و به دستگیری از فقرا قائل نبود.
- (۳) نظام ارباب، رعیتی، کشاورزان را از بردگی رها کرد و به آن‌ها اجازه مهاجرت داد - لیبرالیسم اولیه، موانع غیرقابل فروش بودن زمین را از پیش پای صاحبان ثروت برداشت.
- (۴) نظام ارباب، رعیتی به کشاورزان اجازه داد که درباره شیوه زندگی خود تصمیم بگیرند - لیبرالیسم قرون هجدهم و نوزدهم را می‌گویند که طرفدار مداخله دولت در اقتصاد بود.

- ۸۰- اولین چالش در جوامع صنعتی چه نام داشت، چگونه پدید آمد و چه کسانی در نقد لیبرالیسم اولیه، از دو مفهوم آزادی مثبت و منفی سخن گفته‌اند؟

- (۱) چالش فقر و غنا - با عبور از فردگرایی لیبرالیستی و اقتصاد سرمایه‌داری - طرفداران نظریه‌های لیبرالیستی و سوسیالیستی
- (۲) بحران اقتصادی - با عبور از فردگرایی لیبرالیستی و اقتصاد سرمایه‌داری - طرفداران نظریه‌های لیبرالیستی و سوسیالیستی
- (۳) چالش فقر و غنا - با نادیده گرفتن عدالت و تکیه بر شعار آزادی، به ویژه آزادی اقتصادی - اندیشمندان علوم اجتماعی و سیاسی
- (۴) بحران اقتصادی - با نادیده گرفتن عدالت و تکیه بر شعار آزادی، به ویژه آزادی اقتصادی - اندیشمندان علوم اجتماعی و سیاسی



- ۸۱- کدام گزینه درباره سقراط درست نیست؟

- (۱) محاکمه سقراط به دلیل شخصیت و محبوبیت او، به سادگی قابل باور نبود.
- (۲) علت اصلی محاکمه سقراط توسط آتنیان، مخالفت با خدایان یونانی بود.
- (۳) سقراط در جامعه آتن برای احیای تفکر عقلانی و استواری فضیلت قیام کرد.
- (۴) سقراط هیچ کتابی ننوشت، اما زندگی‌اش به نوعی آینه تفکر فلسفی اوست.



۸۲- کدام گزینه از ویژگی‌های جامعه آتن در زمان سقراط است؟

- (۱) اخلاق و جدل میان مردم کم‌رنگ شده بود.
- (۲) علم حقیقی، ساخته و پرداخته ذهن انسان‌ها بود.
- (۳) حق‌طلبی در سایه محاکمه سقراط کم‌رنگ شده بود.
- (۴) برخی افراد به دنبال حق جلوه دادن باطل نبودند.

۸۳- کدام گزینه نمی‌تواند از روایات افلاطون درباره سقراط باشد؟

- (۱) سقراط عمر خود را صرف اصلاح جامعه و شناساندن افکار مغالطه‌آمیز کرد.
- (۲) سقراط با هر کس که به او گوش می‌داد، مسائل اساسی را در میان می‌گذاشت.
- (۳) مسائلی مانند اقتصاد، ریاضیات و طب از موضوعات اصلی مورد بحث سقراط نبود.
- (۴) سقراط قطعاً مرگ را انتقال از جهانی به جهان دیگر می‌دانست و از آن نمی‌ترسید.

۸۴- کدام گزینه درباره استدلال سقراط بر اثبات وجود خداوند، درست نیست؟

- (۱) سقراط پس از پذیرش صفات خداوند، به اثبات وجود او می‌رسد که نوعی حرکت از معلول به علت است.
- (۲) سقراط در دادگاه، استدلالی مبنی بر متفاوت بودن خدای خود با خدایان یونانیان ارائه نمی‌کند.
- (۳) سقراط در استدلال خود بر اثبات وجود خداوند، از اثبات یک امر، به اثبات لوازم و آثار آن می‌رسد.
- (۴) سقراط در استدلال خود بر اثبات وجود خداوند، صفات مافوق بشری خداوند را اثبات نمی‌کند.

۸۵- کدام گزینه با گزاره زیر سازگار نیست؟

«انسان فقط می‌تواند همین امور محسوس و قابل تجربه حسی را بشناسد.»

- (۱) انسان می‌تواند اشیا را بشناسد.
- (۲) انسان می‌تواند اشیا را همان‌گونه که هستند، بشناسد.
- (۳) شناخت انسان می‌تواند با خطا و اشتباه همراه باشد.
- (۴) اگر چیزی شناختنی باشد، قابل آموزش نیست.

۸۶- کدام گزینه درباره امکان شناخت، درست نیست؟

- (۱) معرفت به چیزی، مقدم بر استفاده از آن چیز توسط ما است.
- (۲) امکان شناخت است که به انسان توانایی عمل کردن می‌دهد.
- (۳) انسان به صورت بالقوه، توانایی شناخت امور غیرمادی را هم دارد.
- (۴) امکان شناخت و معرفت، فرع بر موضوع شناخت و معرفت است.

۸۷- کدام گزینه از دلایل محدود بودن شناخت انسان نیست؟

- (۱) اصل امکان شناخت، سبب محدود شدن آن می‌شود.
- (۲) ابزار شناخت و معرفت در انسان محدود است.
- (۳) موضوع شناخت، برخی امور را دربر نمی‌گیرد.
- (۴) برخی امور نامحسوس فراتر از درک انسان هستند.

۸۸- کدام گزینه از نتایج مستقیم توجه ویژه کانت به مسئله شناخت نیست؟

- (۱) رشد بیشتر شاخه معرفت‌شناسی در فلسفه
- (۲) مستقل شدن معرفت‌شناسی یا نظریه معرفت
- (۳) پرداختن فیلسوفان بیشتری به معرفت‌شناسی
- (۴) رشد بیشتر معرفت‌شناسی در دوره جدید

۸۹- فرآیند تکامل علوم بشری در چه نقطه‌ای به پایان می‌رسد؟

- (۱) وقتی بشر امکان معرفت را انکار کند.
- (۲) وقتی بشر به حل مجهولات اقدام نکند.
- (۳) وقتی بشر به اشتباه گذشتگان پی نبرد.
- (۴) وقتی بشر دچار شکاکیت نسبی شود.

۹۰- به ترتیب، بر پایه کدام شناخت، از اشیا طبیعی بهره می‌بریم و نیازهایمان را برطرف می‌سازیم و درباره آن چه می‌توان گفت؟

- (۱) حسی - قطعاً خطاپذیر است.
- (۲) عقلی - ممکن است خطاپذیر باشد.
- (۳) حسی - ممکن است خطاپذیر باشد.
- (۴) عقلی - شناخت تمایزها با استفاده از آن است.

۹۱- کدام گزینه درباره یافته‌های به دست آمده از طریق عقل، درست نیست؟

- (۱) فهم این یافته‌ها مستلزم یادگیری دانش فلسفه است.
- (۲) غیرممکن است که در این یافته‌ها اشتباهی یافت شود.
- (۳) قلمرو این یافته‌ها ممکن است کل جهان هستی باشد.
- (۴) اساس سایر دانش‌ها و پایه زندگی انسان قرار می‌گیرد.



۹۲- کدام عبارت دربارهٔ بیت زیر درست است؟

«چه مبارک سحری بود و چه فرخنده شبی / آن شب قدر که این تازه براتم دادند»

- (۱) شناخت به دست آمده از این طریق، منحصر به عالم فرشتگان نیست.
- (۲) این نوع شناخت، فقط به پیامبران و رسولان الهی اختصاص دارد.
- (۳) صرفاً به این نوع از معرفت برای درک ذات و صفات خداوند، نیازمندیم.
- (۴) این معرفت دفعتاً در قلب عارف و سالک الی‌الله، متجلی می‌شود.

۹۳- دربارهٔ معرفتی که از طریق قلب حاصل می‌شود، کدام گزینه صحیح نیست؟

- (۱) اثبات امکان‌پذیری این نوع از معرفت از طریق فلسفه است؛ اما رسیدن به آن از طریق سیر و سلوک است.
- (۲) حاصل شدن آن معلول استفاده از تجربه و آزمایش و حتی معلول استفاده از استدلال عقلی نیست.
- (۳) می‌توان این نوع از معرفت را نوعی مشاهده تلقی کرد؛ اما نه مشاهده‌ای که از طریق چشم ظاهر است.
- (۴) آن‌چه از طریق استدلال عقلی محض به دست می‌آید؛ از طریق این معرفت قابل شناسایی نیست.

۹۴- کدام گزینه دربارهٔ شیوه‌ای که قرآن کریم از طریق آن نازل شده است، درست نیست؟

- (۱) نزول این نوع معرفت از جانب خداوند است؛ برخلاف شهود عارفانه که حاصل مشاهده قلبی خود عارف است.
- (۲) همانند معرفت شهودی در این نوع از معرفت نیز امکان اتفاق افتادن خطا و اشتباه وجود ندارد.
- (۳) بحث دربارهٔ امکان یا عدم امکان این شیوه از معرفت و ماهیت آن، یک بحث فلسفی است.
- (۴) نزول کلمات و عبارات از جانب خدا و دریافت آن‌ها از طرف پیامبر بدون هیچ تصرفی صورت می‌گیرد.

۹۵- کدام گزینه دربارهٔ شهود وحیانی، درست است؟

- (۱) شهود وحیانی، انسان و سالک الی‌الله را از درک حسی و تجربی بی‌نیاز می‌کند.
- (۲) شهود وحیانی، تمام مطالبی که در شناخت تجربی بیان شده است را انکار می‌کند.
- (۳) با اعتقاد به شهود وحیانی، به طور ضمنی به اعتبار معرفت عقلی اعتراف می‌کنیم.
- (۴) شهود وحیانی از آن‌جا با شهود عارفانه ارتباط دارد که هر دو به هدایت مردم می‌پردازند.



۹۶- اگر فردی بعد از ثبت نام در کلاس‌های آشپزی مخصوص رستوران‌داران تصمیم بگیرد همزمان در کلاس‌های مربوط به فواید انواع غذا و تغذیه

مناسب نیز شرکت کند، در کدام مرحله حل مسئله قرار دارد؟

- (۱) دوم
- (۲) سوم
- (۳) پنجم
- (۴) چهارم

۹۷- تعریف دقیق «هدف» در کدام مسئله زیر با دشواری روبه‌رو است؟

- (۱) علل کم شدن بارش باران در فصل‌های سرد
- (۲) شناسایی علت سیلاب‌های تابستانی
- (۳) شناسایی مهم‌ترین دلایل شکست تحصیلی
- (۴) بزرگ‌ترین رشته‌کوه‌های ایران کدام است؟

۹۸- کدام فعالیت زیر، تفکر محسوب نمی‌شود؟

- (۱) تفسیر اطلاعات حافظه
- (۲) توجه به محرک‌های محیطی
- (۳) قضاوت در مورد مسائل
- (۴) تصمیم‌گیری

۹۹- فردی که برای ترک سیگار، مصرف سیگار روزانهٔ خود را ثبت می‌کند، به کدام ویژگی مسئله توجه داشته است؟

- (۱) هدفمندی
- (۲) تحت کنترل بودن
- (۳) توانمندی محدود
- (۴) مشخص کردن موقعیت فعلی

۱۰۰- کدام مرحلهٔ روش «پس‌خبا» امکان پاسخ به پرسش‌ها را مهیا می‌کند؟

- (۱) خواندن
- (۲) سؤال کردن
- (۳) به خود پس دادن
- (۴) آزمون



۱۰۱- هر یک از عبارات‌های زیر به ترتیب به کدام حافظه مربوط می‌شوند؟

- پاسخ به سؤال: «در روز سیزده بدر شما کجا بودید؟»

- جمع کردن هزینه‌های خرید

- یادآوری خاطرات سربازی توسط یک فرد میانسال

- | | |
|----------------------------------|------------------------------|
| (۱) معنایی - کوتاه‌مدت - بلندمدت | (۲) رویدادی - کاری - بلندمدت |
| (۳) رویدادی - کوتاه‌مدت - حسی | (۴) معنایی - کاری - حسی |

۱۰۲- کدام خطای حافظه زیر با بقیه متفاوت است؟

(۱) علی بیته از شعر حافظ را در خواندن یکی از اشعار او جا می‌اندازد.

(۲) سعید یادش نمی‌آید که اسم مدرسه دوران دبستان او چه بوده است.

(۳) احمد هنگام نام بردن رودخانه‌های مهم کشور، نام چند رودخانه را نمی‌گوید.

(۴) زهرا می‌گوید در کودکی پایش شکسته در صورتی که خانواده‌اش می‌گویند چنین چیزی نبوده است.

۱۰۳- ندانستن رنگ چشم معلمی که در هفته دو روز او را می‌بینیم، نشانگر تأثیر کدام عامل مؤثر بر فراموشی است؟

- | | |
|-------------------|---------------------------------------|
| (۱) تداخل اطلاعات | (۲) عوامل عاطفی |
| (۳) عدم رمزگردانی | (۴) مشکلات مربوط به نشانه‌های بازیابی |

۱۰۴- کدام عبارت زیر صحیح نیست؟

(۱) مرور کارآمد برای کنترل اثر گذشت زمان است.

(۲) بیان اهمیت مطالب به رمزگردانی بهتر کمک می‌کند.

(۳) یادگیری بافاصله برای کنترل اثر گذشت زمان است.

(۴) مطالعه چندحسی رمزگردانی را تقویت می‌کند.

۱۰۵- به ترتیب مرحله سوم و دوم حل مسئله در کدام گزینه آمده است؟

- | | |
|--|--|
| (۱) ارزیابی راه‌حل - به کارگیری راه‌حل مناسب | (۲) ارزیابی راه‌حل - تشخیص مسئله |
| (۳) بازبینی و اصلاح راه‌حل - به کارگیری راه‌حل مناسب | (۴) به کارگیری راه‌حل مناسب - ارزیابی راه‌حل |

دفترچه شماره ۲

آزمون شماره ۱۵

جمعه ۱۴۰۱/۱۱/۲۱



آزمون‌های سراسر گاج

گزینه‌درس را انتخاب کنید.

سال تحصیلی ۱۴۰۲-۱۴۰۱

پاسخ‌های تشریحی

پایه یازدهم انسانی

دوره دوم متوسطه

شماره داوطلبی:	نام و نام خانوادگی:
مدت پاسخگویی: ۱۱۰ دقیقه	تعداد سؤال: ۱۰۵

عناوین مواد امتحانی آزمون گروه آزمایشی علوم انسانی، تعداد سؤالات و مدت پاسخگویی

مدت پاسخگویی	شماره سؤال		تعداد سؤال	مواد امتحانی	ردیف
	تا	از			
۲۰ دقیقه	۱۵	۱	۱۵	ریاضی و آمار ۲	۱
۲۰ دقیقه	۳۵	۱۶	۲۰	علوم و فنون ادبی ۲	۲
۱۵ دقیقه	۵۰	۳۶	۱۵	عربی، زبان قرآن ۲	۳
۱۰ دقیقه	۶۰	۵۱	۱۰	تاریخ ۲	۴
۱۰ دقیقه	۷۰	۶۱	۱۰	جغرافیا ۲	۵
۱۰ دقیقه	۸۰	۷۱	۱۰	جامعه‌شناسی ۲	۶
۱۵ دقیقه	۹۵	۸۱	۱۵	فلسفه ۱	۷
۱۰ دقیقه	۱۰۵	۹۶	۱۰	روان‌شناسی	۸



ریاضیات

۱ بررسی گزینه‌ها:

- (۱) تابع نیست؛ زیرا به‌ازای ورودی $x=1$ ، دو تا خروجی $y=0$ ، $y=1$ داریم.
 (۲) تابع نیست؛ زیرا قسمتی از نمودار تابع یک خط عمودی است که باعث ایجاد بی‌شمار نقطه در تابع با طول یکسان و عرض‌های متفاوت می‌شود.
 (۳) تابع است.
 (۴) تابع نیست؛ زیرا در مجموعه اعداد سمت چپ عضو سرگردان وجود دارد.

۲ مقدار تابع f برابر با هر یک از اعضای B است، پس:

$$3x^2 - 1 = -1 \Rightarrow 3x^2 = 0 \Rightarrow x^2 = 0 \Rightarrow x = 0$$

$$3x^2 - 1 = 8 \Rightarrow 3x^2 = 9 \Rightarrow x^2 = 3 \Rightarrow x = \pm\sqrt{3}$$

$$3x^2 - 1 = 11 \Rightarrow 3x^2 = 12 \Rightarrow x^2 = 4 \Rightarrow x = \pm 2$$

دامنه تابع f ، برابر است با $\{-2, -\sqrt{3}, 0, \sqrt{3}, 2\}$ که فقط اعضای $-2, 2, 0$ عدد صحیح هستند.

۳ با توجه به این‌که تابع همانی است، یعنی در هر زوج مرتب،

ورودی و خروجی برابر هستند، پس:

$$n^2 + n = 20 \Rightarrow n^2 + n - 20 = 0 \Rightarrow (n+5)(n-4) = 0$$

$$\Rightarrow \begin{cases} n = -5 & \text{غ ق ق} \\ n = 4 & \text{ق ق ق} \end{cases}$$

$$m^2 - m = 6 \Rightarrow m^2 - m - 6 = 0 \Rightarrow (m-3)(m+2) = 0$$

$$\begin{cases} m = -2 & \text{غ ق ق} \\ m = 3 & \text{ق ق ق} \end{cases}$$

$$m+n+t=9 \Rightarrow t=9-3-4 \Rightarrow t=2$$

$$\Rightarrow n-m-t=4-3-2=-1$$

۴ یک تابع چندضابطه‌ای که هر ضابطه آن تابع ثابت باشد، تابع پلکانی

است. از این رو باید ضرایب جملات حاوی x در هر دو ضابطه تابع f صفر باشند:

$$\begin{cases} 2a-4=0 \Rightarrow a=2 \\ b-3=0 \Rightarrow b=3 \end{cases} \Rightarrow f(x) = \begin{cases} 3 & x \geq 0 \\ -5 & x < 0 \end{cases}$$

ضابطه یک تابع همانی به صورت $y=x$ است، یعنی باید ضریب x برابر با ۱ باشد و عدد ثابت صفر باشد:

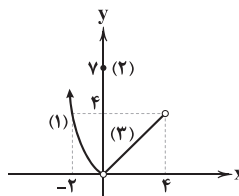
$$c=1$$

$$k+1=0 \Rightarrow k=-1$$

حال با مشخص شدن مجهولات، خواسته مسئله را محاسبه می‌کنیم:

$$\frac{ab-c}{f(k)} = \frac{2 \times 3 - 1}{f(-1)} = \frac{5}{-5} = -1$$

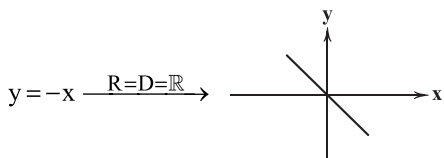
۵



با توجه به نقطه داده شده برای ضابطه (۱) مشخص است که نمودار $y=x^2$ ، در دامنه $x < 0$ رسم شده است؛ و نقطه $(0, 2)$ که ضابطه (۲) می‌باشد نیز در نمودار مشخص است. ضابطه (۳) با توجه به نقاط توخالی مشخص شده (این نقاط $(0, 0)$ و $(4, 4)$ هستند)، $y=x$ است. پس تابع مشخص شده در گزینه (۱) درست است. توجه کنید در این سؤال تمام ضوابط در گزینه‌ها یکسان است و نادرستی سایر گزینه‌ها به خاطر نمایش دامنه‌های اشتباه می‌باشد.

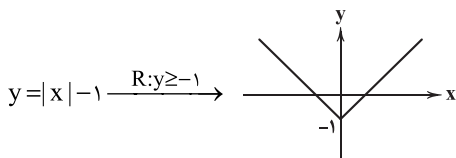
۶ بررسی گزینه‌ها:

- (۱) نادرست است؛ هر ضابطه تابع پلکانی، شامل یک تابع ثابت است، برد هر تابع ثابت فقط یک عضو دارد. از این رو تابع پلکانی دو ضابطه‌ای با دامنه \mathbb{R} ، فقط شامل ۲ عضو است.
 (۲) نادرست است؛ گزاره «هر تابع همانی دارای دامنه و برد یکسان است» همواره درست است، اما عکس آن که در این گزینه آمده همواره درست نیست. برای درک بهتر این موضوع به مثال نقض زیر توجه کنید:



(۳) درست است.

- (۴) نادرست است؛ هر نوع تابع با ضابطه دارای قدرمطلق، برد $y \geq 0$ ندارد. برای درک بهتر این موضوع به مثال نقض زیر توجه کنید:



۷ بررسی گزاره‌ها:

- (الف) نادرست است؛ تابع $y=|-x|$ همواره دارای خروجی مثبت است. توجه داشته باشید علامت منفی داخل قدرمطلق باعث منفی شدن علامت خروجی تابع نمی‌شود. اگر علامت منفی پشت قدرمطلق باشد (مثلاً تابع $y=-|x|$) علامت خروجی همواره منفی است.

- (ب) درست است؛ باید دامنه $1 \leq x \leq 1$ را یک واحد یک واحد تفکیک کنیم یعنی $0 < x < 1$ و $1 \leq x < 1$ و در نتیجه ۳ قسمت در نمودار تابع رسم می‌شود.

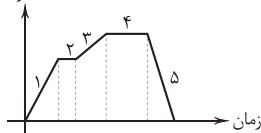
- (پ) نادرست است؛ برد تابع $y=3$ ، تنها شامل عضو $\{3\}$ است.

(ت) درست است.

۸ حرکت خرگوش شامل ۵ قسمت است. با توجه به اطلاعات

سؤال، شیب نمودار قسمت ۳ باید از قسمت ۱ کم‌تر و نیز مثبت باشد، هم‌چنین طول نمودار در قسمت ۴ بیشتر از قسمت ۲ باشد. تمام این موارد به صورت صحیح در گزینه (۴) نمایش داده شده است.

فاصله از خانه



مقدار تخمینی داخل هر جزء صحیح را محاسبه می‌کنیم:

$$[\sqrt{25} - \pi] = [5 - 3.14] = [1.86] = 1$$

$$\left[\frac{\sqrt{5}}{2}\right] = \left[\frac{2.24}{2}\right] = [1.12] = 1$$

$$\left[\frac{23}{4} - \sqrt{9}\right] = [5.75 - 3] = [2.75] = 2$$

$$[2\pi] = [6.28] = 6$$

$$\frac{1+1}{2-6} = \frac{2}{-4} = -\frac{1}{2}$$



۱۰ می‌دانیم: ۳

۱۴ نقطه شکست (نقطه مرزی) تابع قدرمطلق، ریشه داخلی

قدرمطلق است، یعنی:

$$3x - 12 = 0 \Rightarrow x = 4$$

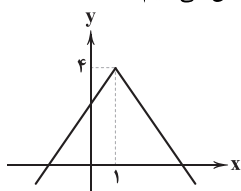
پس به ازای $x \geq 4$ ، عبارت داخل قدرمطلق مثبت خارج شده و به ازای $x < 4$ ، منفی خارج می‌شود:

$$f(x) = 2|3x - 12| + 1 = \begin{cases} 2(3x - 12) + 1 & x > 4 \\ -2(3x - 12) + 1 & x \leq 4 \end{cases}$$

$$= \begin{cases} 6x - 24 + 1 & x > 4 \\ -6x + 24 + 1 & x \leq 4 \end{cases} = \begin{cases} 6x - 23 & x > 4 \\ -6x + 25 & x \leq 4 \end{cases}$$

توجه کنید در توابع قدرمطلق نقطه مرزی (در این جا $x = 4$) می‌تواند در دامنه ضابطه بالا یا پایین باشد و از این بابت فرقی ندارد.

۱۵ برد تابع را با رسم نمودار آن مشخص می‌کنیم: ۲



برد تابع عدد ۴ و تمام اعداد حقیقی کم‌تر از ۴ می‌باشد:

$$\{y \in \mathbb{R} | y \leq 4\}$$

علوم و فنون ادبی

۱۶ عبارت سؤال معرف «صائب تبریزی» است. ۳

۱۷ «مکتب وقوع» نتیجه چاره‌اندیشی شاعران برای تغییر سبک و رهایی از گرفتاری تقلید بود و بازتاب طبیعی محیط اجتماعی قرن دهم بود. ۳

۱۸ در دوران صفویه هنرهایی چون قالی‌بافی، سفالگری، شیشه‌سازی، نقاشی، تذهیب و خوشنویسی رشد فراوان یافت. «بهباد» در دوره «شاه اسماعیل» و «رضا عباسی» در دوره «شاه عباس» از مفاخر هنر هستند. ۴

۱۹ «بیدل دهلوی» را به سبب سرودن غزل‌های خیال‌انگیز و به کار بردن مضمون‌های بدیع و گاه دور از ذهن می‌شناسیم. از ویژگی‌های عمده شعر او، مضمون‌های پیچیده و استعاره‌های رنگین، خیال‌انگیز و سرشار از ابهام و تخیل‌های رمزآمیز شاعرانه است. ۱

۲۰ عبارت سؤال، معرف «وحشی بافقی» است. ۳

۲۱ «خلّاق المعانی ثانی» لقب «کلیم کاشانی» است. ۴

۲۲ «محتشم کاشانی» این شعر مذهبی را در قالب «ترکیب‌بند» سروده است. ۲

۲۳ «گوش» مجازاً به معنی «شنونده» به کار رفته است. ۱

در سایر گزینه‌ها «گوش» معنی حقیقی خود را دارد: عضو شنوایی. البته «گوش» در عبارت‌های حلقه در گوش گزینه (۲)، در گوش دل گفتن گزینه (۳) و حلقه در گوش بودن گزینه (۴) بخشی از این ترکیب‌های کنایی است؛ اما در هر صورت معنی حقیقی خود را می‌دهد و به تنهایی کاربرد مجازی ندارد.

۲۴ «مجاز با علاقه شباهت» همان «استعاره مصرّحه» است. ۱

بررسی سایر گزینه‌ها:

(۲) سرو استعاره از یار

(۳) مه استعاره از یار

(۴) ماه استعاره از یار، نرگس استعاره از چشم، لؤلؤ استعاره از اشک

$$[a] + [-a] = \begin{cases} 0 & a \in \mathbb{Z} \\ -1 & a \notin \mathbb{Z} \end{cases}$$

از این رو تابع موردنظر به صورت زیر بازنویسی می‌شود:

$$f(x) = 1 + \left[\frac{x}{4} \right] + \left[-\frac{x}{4} \right] = \begin{cases} 1 + 0 & \frac{x}{4} \in \mathbb{Z} \\ 1 - 1 & \frac{x}{4} \notin \mathbb{Z} \end{cases} = \begin{cases} 1 & \frac{x}{4} \in \mathbb{Z} \\ 0 & \frac{x}{4} \notin \mathbb{Z} \end{cases}$$

اگر $x = 4$ وارد تابع شود (یعنی $\frac{4}{4} = 1$ عددی صحیح است) پس $f(4) = 1$ می‌شود.

اگر $x = \sqrt{3}$ وارد تابع شود (یعنی $\frac{\sqrt{3}}{4}$ ، عددی غیرصحیح است)

پس $f(\sqrt{3}) = 0$ می‌شود.

اگر $x = 8$ وارد تابع شود (یعنی $\frac{8}{4} = 2$ ، عددی صحیح است) پس $f(8) = 1$ می‌شود.

$$\frac{2(1) + 0}{1} = 2$$

در آخر داریم:

۱۱ برای محاسبه $g(f(\sqrt{5}))$ از درونی‌ترین پرانتز شروع می‌کنیم ۲

یعنی ابتدا $f(\sqrt{5})$ را محاسبه می‌کنیم و سپس خروجی آن را در تابع g قرار می‌دهیم و همین‌طور در بازه $f(g(0/5))$:

$$f(\sqrt{5}) = [\sqrt{5} + 1] = [3/2] = 3 \Rightarrow g(3) = 2|3| + 3 = 9$$

$$g(0/5) = 2|0/5| + 3 = 4 \Rightarrow f(4) = [4 + 1] = 5$$

$$\Rightarrow 9 + 5 = 14$$

۱۲ ابتدا به توصیف جدول بپردازیم: ۵ ساعت ابتدای مطالعه هیچ ۱

جایزه‌ای ندارد. بیش از ۵ ساعت تا ۱۲ ساعت، به ازای هر ساعت بیشتر از ۵ ساعت که دانش‌آموز مطالعه کند، ۵۰ سکه جایزه دارد. بیش از ۱۲ ساعت تا ۲۵ ساعت مطالعه به ازای هر یک ساعت بیشتر از ۱۲ ساعت، ۱۰۰ سکه و بیش از ۲۵ ساعت به ازای هر یک ساعت مطالعه ۱۵۰ سکه جایزه دریافت می‌کند. ۳۰ ساعت مطالعه در هفته به صورت زیر محاسبه می‌شود:

$$\text{سکه } 0 = (5 - 0) \times 0 = 0$$

$$\text{سکه } 35 = (12 - 5) \times 50 = 7 \times 50 = 350$$

$$\text{سکه } 1300 = (25 - 12) \times 100 = 13 \times 100 = 1300$$

$$\text{سکه } 750 = (30 - 25) \times 150 = 5 \times 150 = 750$$

$$\text{سکه } 2400 = 0 + 350 + 1300 + 750 = 2400$$

۱۳ می‌دانیم ضابطه تابع علامت به صورت زیر است: ۴

$$\text{sign}(x) = \begin{cases} 1 & x > 0 \\ 0 & x = 0 \\ -1 & x < 0 \end{cases}$$

پس داریم:

$$\frac{2}{3} \underset{\text{منفی}}{\text{sign}(\sqrt{3} - 2)} + \underset{\text{مثبت}}{\text{sign}(\sqrt{5} + 1)} - \frac{1}{3} \underset{\text{مثبت}}{\text{sign}((-4)^2)}$$

$$= \frac{2}{3}(-1) + 1 - \frac{1}{3}(1) = \frac{-2}{3} + 1 - \frac{1}{3} = 0$$



۳۷ ۳ ترجمه کلمات مهم: **إِسْتَعْرَتْ**: به امانت گرفتیم / **أَمْسَى**: دیرروز /

کتاباً: کتابی را / **مَكْتَبَةِ الْمَدْرَسَةِ**: کتابخانه مدرسه / **يَضُمُّ**: دربر دارد / **الْكِتَابُ**: آن کتاب

بررسی سایر گزینه‌ها:

(۱) «الکتاب» دوم ترجمه نشده است، «که» معادلی در عبارت ندارد، «آمده است: قد جاءت».

(۲) ضمیر «ام» در «مدرسه‌ام» معادلی ندارد، «الکتاب» دوم، که تکرار یک اسم نکره است و با «ال» آمده است، بهتر است با واژه‌های «آن / این» ترجمه شود: آن کتاب، «يَضُمُّ» مضارع است.

(۴) «کتاباً» نکره است، «الکتاب: آن کتاب»، «معانی» جمع است.

۳۸ ۴ ترجمه کلمات مهم: **تَسْمَعُ التَّماسيحَ**: تمساح‌ها اجازه

می‌دهند / **لِطَائِفٍ صَغِيرٍ**: به پرندۀای کوچک / **بِأَن يَدْخُلَ**: که وارد شوند / **يَقُومُ بِتَنْظِيفِ**: اقدام به تمیز کردن کنند / **بِتَقَرُّرٍ**: با نوک زدن / **بِقايا الطَّعامِ**: باقی مانده‌های غذا

بررسی سایر گزینه‌ها:

(۱) «التَّماسيحَ» جمع است نه مفرد، «این» معادلی ندارد، «الطعام» مفرد است، فعل «يقوم بـ» در ترجمه لحاظ نشده است.

(۲) «طائِفٍ» نکره است، «فَم: دهان»، «أَسنان» ترجمه نشده

(۳) «بسیار» معادلی ندارد، «فَم» مفرد است نه جمع، باقی مانده‌های غذا (←) باقی مانده‌های غذا)

۳۹ ۴ ترجمه کلمات مهم: **تَتَّعُ**: قرار می‌دهد / **حَيَّةُ الصَّحراءِ**: مار صحرا /

تَحْتِ الرَّمالِ: زیر شن‌ها / **المُحْرِقَةُ**: سوزان / **تَقِفُ**: می‌ایستد / **كالعصا**: مانند عصا / **إذا: هرگاه** / **وَقَعَ**: قرار گیرد

بررسی سایر گزینه‌ها:

(۱) «با قرار دادن» نادرست است، «طَيَّرُ» نکره است: پرندۀای.

(۲) «الصَّحراءِ» مضاف إليه است: مار صحرا، «الرَّمالِ» جمع «الرَّمَلِ» است: شن‌ها، «تَحْتِ: زیر»، «العصا» معرفه است نه نکره، «تا» معادلی ندارد.

(۳) «تَحْتِ: زیر» نه «در»، «تا» معادلی ندارد، «خود» اضافی است.

۴۰ ۲ **يَقْلُ**: کم می‌شود» فعل لازم و «خطأ» در «خطوُّه» فاعلش است.

بررسی سایر گزینه‌ها:

(۲) الَّذِي (← من)، کبیر (← کَبِر)

(۳) صَغِير (← صَغَرَ)، کبیر (← كَبِر)

(۴) إِنَّ ... أَحَد (← مَن)

۴۲ ۱ ترجمه عبارت سؤال: «هر کس بر خداوند توکل کند، او برایش

بس (کافی) است.»

بررسی گزینه‌ها:

(۱) به مفهومی همانند عبارت سؤال اشاره کرده است.

(۲) بیان کرده است که توکل کردن بدون تلاش ثمره‌ای ندارد.

(۳) هر کس تلاش کند، می‌یابد. (لِزوم کار و تلاش)

(۴) ستایش و حمد خدا را بیان کرده است.

■ گزینۀ نادرست را در اعراب و تحلیل صرفی مشخص کن (۴۳ و ۴۴):

۴۳ ۳ «بداية المسابقة» ترکیب اضافی و «المسابقة» مضاف‌الیه است.

۴۴ ۱ «منطقة» اسم نکره است، «منطقة» وزن‌های اسم مکان را ندارد.

۲۵ ۱ (الف مرغ و ماهی: همه موجودات / ب) دست: قدرت / ج) دست: بخشی از دست / د) الحمد: سورة فاتحة الكتاب

۲۶ ۳ در گزینۀ (۳) «سینه» مجازاً به معنی وجود یک انسان

هجران دیده به کار رفته است.

در سایر گزینه‌ها «سینه» معنی حقیقی خود را دارد.

۲۷ ۱ در انواع مجاز، گاهی واژه‌ای را به کمک علاقه شباهت، به جای

واژه دیگر به کار می‌برند؛ این‌گونه کاربرد مجاز، مهم‌ترین نوع مجاز است.

مجاز با علاقه شباهت (استعاره مصرّحه): نرگس استعاره از چشم / گل استعاره

از گونه / مروارید استعاره از اشک

بررسی سایر گزینه‌ها:

۲۸ ۱ (۲) فردا مجاز از روز قیامت (۳) سر مجاز از اندیشه و قصد

(۴) خون مجاز از کشتن

بررسی سایر گزینه‌ها:

۲۹ ۴ (۱) سر: مجاز از قصد و نیت (۲) سر: مجاز از موها

(۳) سر (دوم): مجاز از فکر و ذهن و خاطر

۳۰ ۳ مفهوم مشترک بیت سؤال و گزینۀ (۳): سر رشته همه امور

در دست خداست.

مفهوم سایر گزینه‌ها:

(۱) آشکار بودن نشانه‌های خداوند در پدیده‌ها / وحدت وجود

(۲) یکی شدن اراده خداوند و بندگان مقرب / اتحاد و یکی شدن

(۴) عجز خرد انسان از درک خداوند

۳۱ ۲ مفهوم گزینۀ (۲): وفاداری و بلاکشی عاشقانه

مفهوم مشترک سایر گزینه‌ها: تنها عاشق رنج‌کشیده، حال عاشق رنج‌دیده را

درک می‌کند.

۳۲ ۲ مفهوم گزینۀ (۲): بلاکشی عاشق

مفهوم مشترک سایر گزینه‌ها: عاشق قادر به رهایی از عشق نیست. /

رهایی‌ناپذیری از عشق

۳۳ ۲ مفهوم گزینۀ (۲): تقابل حرص و عقل

مفهوم مشترک سایر گزینه‌ها: افزایش حرص و طمع در سنّ پیری

۳۴ ۲ مفهوم مشترک بیت سؤال و گزینۀ (۲): اغتمام فرصت

مفهوم سایر گزینه‌ها:

(۱) گذازندگی هجران (۳) ناکامی عاشق

(۴) زندگی بخشی عشق

۳۵ ۴ مفهوم گزینۀ (۴): دل‌ربایی معشوق و دل‌باختگی و رنج عاشق

مفهوم مشترک سایر گزینه‌ها: ناپایداری عمر

زبان عربی (اختصاصی)

■ مناسب‌ترین گزینه را در جواب برای ترجمه یا مفهوم یا تعریب مشخص کن

(۴۲-۳۶):

۳۶ ۳ ترجمه کلمات مهم: **إِنْ**: اگر، چنانچه / **لأنفسكم**: به خودتان

(خویشتن)

بررسی سایر گزینه‌ها:

(۱) خودتان (← به خودتان)

(۲) هرگاه (← اگر)

(۴) وقتی (← اگر)، نیکی می‌کنید (← نیکی کنید)، خویشتن خود (← خودتان)



■ گزینه مناسب را در پاسخ به سوالات زیر، مشخص کن (۵۰ - ۴۵):

۴۵ ۴ «الکلمات» و «المعزبة» صحیح‌اند.

۴۶ ۱ **ترجمه و بررسی گزینه‌ها:**

(۱) مُشک: گرفتن یک چیز و چنگ زدن به آن! [نادرست است].

(۲) گنج: آن چه کشف می‌شود و ارزش زیادی دارد و جمع آن: الکنوز!

(۳) واژه عربی شده: کلمه‌ای که از زبانی به عربی منتقل شده است و تغییر کرده است!

(۴) ابریشم: پارچه‌ای گران قیمت که از آن لباس‌هایی درست می‌شود که ثروتمندان آن را می‌پوشند!

۴۷ ۲ در سایر گزینه‌ها جواب شرط فعل است. اما در گزینه (۲)

جواب شرط جمله اسمیه است: لَهْ عَشْرُ.

۴۸ ۳ **ترجمه و بررسی گزینه‌ها:**

(۱) «یجمع، ینفخ» تغییر ظاهری نداشتند؛ پس «ما»ی شرط نداریم؛ بلکه «ما»ی موصول به معنای «آنچه» داریم.

(۲) ترجمه: «آنچه در خیابان مشاهده کردیم، تصادفی سخت بود.»

(۳) «ما» ظاهر فعل‌های «تکتسبوا، تنتفعوا» را تغییر داده، پس از نوع شرط است.

(۴) ترجمه: «آنچه از رازهای جهان می‌دانیم، بسیار اندک است.»

۴۹ ۲ «أنت تفلح» به عنوان جمله اسمیه، جواب شرط است و با

«ف» هم شروع شده است. خود «تفلح» خبر «أنت»، «تساعد» وابسته به فعل شرط و «تخدم» فعل شرط است.

۵۰ ۱ «الله» و «علي» معرفه به علم هستند.

تاریخ

۵۱ ۴ **بررسی عبارت‌ها نادرست:**

(الف) با تسلط بر مناطق شام و حجاز، حکومت عباسیان را به شدت مورد تهدید قرار داده بودند.

(د) هنر و صنعت در این دوره، پررونق بود.

۵۲ ۳ در طول نهضت ترجمه (از نیمه قرن دوم تا اواخر قرن

چهارم هجری) شمار زیادی از آثار علمی در موضوع‌های فلسفه، پزشکی، ریاضیات، نجوم، موسیقی، کیمیا، گیاه‌شناسی و جانورشناسی، سیاست و کشورداری از زبان‌های پهلوی (ایرانی)، سریانی (زبان مردم شام)، یونانی و سانسکریت (هندی) به عربی ترجمه شد.

۵۳ ۴ مأمون، به منظور کسب حمایت شیعیان، مهار قیام‌های علویان

و جلب اعتماد خراسانیان، امام رضا (ع) را از مدینه به مرو منتقل و مجبور به پذیرش مقام ولایتعهدی خود کرد.

۵۴ ۳ (الف) اعراب مسلمان نخست در قادسیه، سپاه ایران را به

سختی شکست دادند و تیسفون پایتخت پرآوازه ساسانیان را پس از مدتی محاصره، تسخیر کردند.

(ب) پیروزی اعراب مسلمان در جنگ نهاوند، سرنوشت حکومت ساسانی را قطعی کرد.

۵۵ ۲ در جنوب، غیر از بحرین و عمان که جزء سرزمین اصلی ایران

بودند و مرزبانان ایرانی بر آن‌جا حکومت می‌کردند، یمن نیز از زمان پادشاهی خسروانوشیروان به تصرف ساسانیان درآمد.

۵۶ ۳ مهم‌ترین جنبش‌ها علیه خاندان بنی‌عباس، جنبش‌هایی بود

که به خونخواهی ابومسلم و یا تکریم خاطر او صورت گرفت و برای سال‌های متمادی عباسیان را به زحمت انداخت.

۵۷ ۲ از ابتدای قرن سوم تا نیمه قرن پنجم هجری، ایرانیان سلسله

حکومت‌هایی تشکیل دادند و به تدریج مناطق مختلف ایران را از زیر سلطه مستقیم خلفای عباسی خارج کردند. در این دوره بود که تمدن ایرانی - اسلامی به اوج گسترش و شکوفایی رسید.

۵۸ ۲ **بررسی عبارت‌ها نادرست:**

(الف) امیران سلسله‌های طاهری و سامانی عموماً نسبت به خلفای بنی‌عباس، اظهار اطاعت ظاهری می‌کردند.

(د) حاکمان طاهری و سامانی در اداره امور قلمرو خود، استقلال کامل داشتند.

۵۹ ۳ بیشتر دوران حکومت علویان طبرستان به کشمکش و جنگ با

سپاهیان خلیفه و لشکریان طاهریان و سامانیان که متحد خلافت بودند، سپری شد.

۶۰ ۴ **بررسی سایر گزینه‌ها:**

(۱) ملقب به معلم دوم است.

(۲) فلسفه مشایی را پایه‌گذاری کرد و ابن‌سینا آن را به اوج رساند.

(۳) بدون شک ابن‌سینا برجسته‌ترین فیلسوف ایران و جهان اسلام است.

جغرافیا

۶۱ ۴ زبان قوم سامی زبان مردم عرب و یهود است. بیشتر پیروان

دین یهود به صورت پراکنده در شهرها و نواحی بزرگ بازرگانی جهان زندگی می‌کنند.

۶۲ ۴ در قرن بیست و یکم، با پیشرفت‌های صنعتی و گسترش

ارتباطات، برخی زبان‌ها مانند انگلیسی در سراسر جهان به کار گرفته شد.

۶۳ ۱ تصویر داده‌شده مربوط به پدیده پخش فرهنگی غیرمستقیم

است. گزینه (۱) به پخش مستقیم اشاره دارد.

بررسی سایر گزینه‌ها:

۲، ۳ و ۴ این گزینه‌ها در ارتباط با پدیده پخش فرهنگی غیرمستقیم هستند که مهم‌ترین عامل این نوع از پخش، نقش رسانه‌هاست.

۶۴ ۲ **اقتصاد، نظامی از تولید، توزیع، مبادله و مصرف کالاها و**

خدمات توسط گروه‌های مختلف اجتماعی در یک ناحیه است.

۶۵ ۳ کشاورزی، زراعت، دامپروری، صید ماهی، جنگل‌داری و

استخراج معدن ← نوع اول

حمل و نقل، بانکداری، امور پزشکی، امور آموزشی، قضایی، خرید و فروش و تجارت ← نوع سوم (خدمات)

۶۶ ۱ **بررسی عبارت نادرست:**

(ه) کشاورزی تجاری هم در کشورهای پیشرفته و هم در کشورهای کم‌تر توسعه یافته جهان رواج دارد.

۶۷ ۳ برنج از غلات مهم است اما به دلیل این‌که به شرایط خاص آب

و هوایی گرمسیری و نیمه‌گرمسیری و رطوبت هوا و آب زیاد وابسته است، در نواحی خاصی کشت می‌شود. بیشتر برنج دنیا در قاره آسیا، به ویژه آسیای شرقی و جنوب شرقی کشت می‌شود.

۶۸ ۳ ایالات متحده آمریکا، اتحادیه اروپا، استرالیا، زلاندنو،

آرژانتین و برزیل از مهم‌ترین مراکز دامداری تجاری در جهان هستند.



۴ ۷۷ نظریه پردازان لیبرال، آزادی فعالیت صاحبان سرمایه را ضامن پیشرفت جامعه می‌دانستند و مخالف هر نوع مداخله دولت در اقتصاد بودند. ریکاردو مخالف دخالت دولت در اقتصاد بود و همچنین مخالف افزایش دستمزد کارگران و رفاه آنان بود.

۲ ۷۸ جوامع سوسیالیستی با انتقاد از لیبرالیسم اولیه، عدالت اجتماعی و توزیع مناسب ثروت را شعار خود قرار می‌دادند، اما آن‌ها نیز با مشکلات اساسی مواجه شدند:

۱- از بین رفتن آزادی افراد

۲- پیدایش طبقه جدید

مارکس، سوسیالیسم را مرحله‌ای انتقالی برای رسیدن به کمونیسم می‌دانست. سوسیالیسم به مالکیت خصوصی معتقد است اما برخلاف سرمایه‌داری آن را مطلق نمی‌دانستند ولی کمونیسم به مالکیت خصوصی قائل نیست.

۱ ۷۹ اقتصاد قرون وسطی براساس روابط اجتماعی ارباب - رعیتی بودند که در آن، کشاورزان وابسته به زمین بودند و امکان جابه‌جایی نداشتند.

لیبرالیسم اولیه با تکیه بر شعار آزادی و به ویژه آزادی اقتصادی (نه عدالت اجتماعی)، راه استثمار را برای صاحبان ثروت باز کرد.

۳ ۸۰ لیبرالیسم اولیه با تکیه بر شعار آزادی و به ویژه آزادی اقتصادی، راه استثمار را برای صاحبان ثروت باز کرد و عدالت را نادیده گرفت. بدین ترتیب اولین چالش (چالش فقر و غنا) در جوامع صنعتی (جوامع یا کشورهای غربی) پدید آمد.

اندیشمندان علوم اجتماعی و سیاسی، در نقد لیبرالیسم اولیه، از دو مفهوم آزادی مثبت و منفی سخن گفته‌اند.

فلسفه

۲ ۸۱ علت اصلی محاکمه سقراط، مخالفت با سوفیست‌ها و آشکار ساختن نادانی آن‌ها بود. به عبارت دیگر مخالفت با خدایان یونانی صرفاً بهانه‌های ملتوس بود که سقراط در دفاعیات خود به آن‌ها پاسخ داد.

بررسی سایر گزینه‌ها:

(۱) زرمه محاکمه سقراط، با آن شخصیت و محبوبیت و احترام، چیزی نبود که به سادگی بتوان آن را باور کرد.

(۳) سقراط قهرمانی بود که پرچم علم و فضیلت را برافراخت و برای احیای تفکر عقلانی و استواری فضیلت قیام کرد و شالوده تفکر فلسفی اصیل را استوار ساخت.

(۴) سقراط هیچ کتابی ننوشت، اما سراسر حیاتش را با فلسفه سپری کرد. زندگی وی حکایت واقعی فلسفه است. به عبارت دیگر زندگی او، مانند آینه‌ای، تفکرات فلسفی‌اش را نشان می‌دهد.

۴ ۸۲ در جامعه آتن، بسیاری از افراد به دنبال حق جلوه دادن باطل بودند، نه همه افراد. پس برخی افراد مثل سقراط وجود داشتند که به دنبال این کار نبودند.

بررسی سایر گزینه‌ها:

(۱) اخلاق و فضیلت میان مردم کمرنگ شده بود.

(۲) در جامعه آتن، سوفیست‌ها اعتقاد داشتند که علم و دانش ساخته و پرداخته ذهن انسان‌ها است، نه این‌که واقعاً علم و دانش حقیقی ساخته و پرداخته ذهن افراد باشد.

(۳) در جامعه آتن، حق طلبی در سایه جدل و سخنوری ماهرانه کمرنگ شد.

۴ ۶۹ از نظر کارشناسان محیط زیست، در کشت تک‌محصولی به دلیل این‌که مزارع سالیان متمادی به کشت یک محصول اختصاص می‌یابند، خطر فرسایش و ضعیف شدن خاک زیاد است.

۲ ۷۰ جهان قابلیت تولید غذای کافی برای همه جمعیت را دارد، علت اصلی گرسنگی در جهان، فقر است.

جامعه‌شناسی

۳ ۷۱ در مرحله پیدایش قدرت‌های سیاسی سکولار (مرحله اول)، با انقلاب فرانسه، دولت‌هایی شکل گرفتند (همان دولت - ملتها) که به طور رسمی جدایی خود را از دین اعلام کردند. این دولت‌ها برای افزایش قدرت خود، به سرمایه و پول بازرگانان نیاز داشتند و بازرگانان برای تجارت و سود، نیازمند حمایت نظامی دولتمردان بودند.

۱ ۷۲ دولت‌های سکولار غربی، در حمایت از مبلغان مسیحی، انگیزه دینی نداشتند، آن‌ها همان‌گونه که در ابتدا برای حذف قدرت کلیسا و ایجاد سیاست سکولار، حرکت‌های پروتستانی را به خدمت گرفتند، در این مرحله، از تبلیغ مسیحیت برای گسترش جهانی قدرت خود استفاده کردند.

۴ ۷۳ در مرحله استعمار و ادغام جوامع در نظام نوین جهانی، جوامع استعمارزده به رغم مقاومت‌هایی که طی قرن بیستم انجام دادند، با استعمار نو و فرانو مواجه شدند.

در مرحله پیدایش قدرت‌های سیاسی سکولار، زوال تدریجی قدرت کلیسا، منجر به حاکمیت فئودال‌ها و اربابان بزرگ یعنی کنت‌ها و لردها شد.

در مرحله به خدمت گرفتن مبلغان مذهبی و سازمان‌های فراماسونری، کشورهای غربی برای تأمین منافع اقتصادی خود، نیازمند در هم شکستن مقاومت فرهنگی اقوامی بودند که سلطه و نفوذ آن‌ها را تحمل نمی‌کردند.

۲ ۷۴ کشورهای غربی به اقتضای بازار مصرف، برخی صنایع وابسته را به کشورهای استعمارزده منتقل می‌کنند ولی این انتقال، در جهت استقلال این کشورها یا تعدیل جهانی ثروت نیست بلکه در جهت منافع بیشتر کشورهای استعمارگر است.

تک‌محصولی شدن اقتصاد کشورهای استعمارزده، قدرت چانه‌زنی در اقتصاد جهانی را از آنان می‌گیرد.

۱ ۷۵ کشورهای غربی از دو طریق توزیع هدفمند علوم طبیعی و علوم انسانی و تثبیت مرجعیت علمی غرب، تربیت نخبگان کشورهای غیرغربی را مدیریت می‌کنند.

اقتصاد سرمایه‌محور در حرکت‌های آغازین خود، نیازمند حمایت سیاست‌های قومی و منطقه‌ای بود.

تجمع قدرت رسانه در دست صاحبان ثروت و کانون‌های صهیونیستی، نه تنها هویت فرهنگی جوامع غیرغربی را متزلزل می‌گرداند، بلکه آشکارا برخلاف ارزش‌های دموکراتیک جهان غرب نیز هست.

پیش از استعمار، اقتصاد کشورهای غیرغربی، اغلب در تعامل با محیط جغرافیایی خود و به گونه‌ای مستقل بود.

۳ ۷۶ کانون‌های ثروت و قدرت برای حفظ منافع خود، از طریق سازمان‌های بین‌المللی، موانع موجود بر سر راه تجارت بین‌المللی را برمی‌دارند و استقلال اقتصادی و سیاسی کشورهای مختلف را مخدوش می‌سازند.

جوامع غربی، بخشی از علوم طبیعی را که برای خدمت‌رسانی به غرب مورد نیاز است، به کشورهای در حال توسعه آموزش می‌دهند ولی از آموزش دانش‌های راهبردی، خودداری می‌کنند.

**بررسی سایر گزینه‌ها:**

(۲) انسان ابزارهای محدودی برای شناخت در اختیار قرار دارد (عقل، حس، تجربه و ...) که هر کدام با محدودیت‌هایی روبه‌رو هستند.
(۳) برخی امور مانند خدا، در این دنیا اصلاً نمی‌توانند مستقیماً مورد شناخت قرار بگیرند و شناختنی نیستند.

(۴) انسان توانایی درک برخی امور نامحسوس مثل خدا را در این دنیا به طور مستقیم ندارد که نشان‌دهنده محدودیت شناخت اوست.

نکته: اصل امکان شناخت، حاکی از گستردگی امکان شناخت در انسان است اما به دلایلی که در گزینه‌ها ذکر شد، این گستردگی با محدودیت‌هایی روبه‌رو است.

۸۸ ۲ توجه ویژه کانت به مسئله شناخت، سبب اتفاقات زیر شد:

(الف) رشد بیشتر شاخه معرفت‌شناسی در فلسفه

(ب) پرداختن فیلسوفان بیشتری به معرفت‌شناسی در دوره جدید مستقل شدن معرفت‌شناسی یا نظریه معرفت، معلول دو مورد بود:

(الف) طرح پرسش‌های جدی و جدید درباره معرفت

(ب) ظهور دیدگاه‌های گوناگون درباره معرفت

۸۹ ۱ وقتی بشر، امکان معرفت را انکار کند، یعنی امکان دستیابی

به هر گونه علمی را از خود سلب کرده است و در نتیجه فرآیند تکامل علوم بشری متوقف می‌شود.

۹۰ ۱ یکی از ابزارهای شناخت ما حس است. ما به کمک حواس

پنج‌گانه با عالم طبیعت آشنا می‌شویم و بسیاری از موجودات و ویژگی‌های آن‌ها را می‌شناسیم. گر چه گاهی در شناخت حسی خطا رخ می‌دهد، اما این شناخت به قدری برای ما معتبر است که بر پایه آن زندگی می‌کنیم و از اشیای طبیعی بهره می‌بریم و نیازهایمان را برطرف می‌سازیم.

نکته: شناخت حسی، همواره خطاپذیر است اما گاهی در آن خطا رخ می‌دهد.

۹۱ ۲ در استدلال عقلی محض، چه در ریاضیات و چه در فلسفه امکان

خطا وجود دارد؛ این خطا می‌تواند از ناحیه صورت، یعنی شکل استدلال باشد و می‌تواند از ناحیه ماده باشد. هر دو شکل خطا قابل تشخیص و رفع شدن است. به عبارت دیگر ممکن است کسی که استدلال می‌کند، در شکل استدلال خود، دچار خطا شود یا این‌که از محتوای نادرستی استفاده کند. در هر صورت باید گفت یافته‌های به دست آمده از طریق عقل، ممکن است دچار خطا شوند.

۹۲ ۱ این بیت از حافظ، اشاره به معرفت شهودی دارد؛ که از این طریق

عارف ممکن است بتواند در همین دنیا، آخرت را مشاهده کند و علاوه بر عالم طبیعت، سایر عوالم را مشاهده نماید و وجود فرشتگان را هم واقعاً بباید.

بررسی سایر گزینه‌ها:

(۲) اشاره به معرفت وحیانی دارد.

(۳) شناخت ذات و صفات خداوند مستلزم بهره‌گیری از قواعد شناخت عقلی است.

(۴) معرفت شهودی از طریق تقویت ایمان و تعالی بخشیدن به نفس و تهذیب آن و کمال‌طلبی همراه با عبادات خالصانه، به تدریج و گام به گام حاصل می‌شود. (دفعی بودن، مخالف تدریجی بودن است.)

۹۳ ۴ سه‌رودی آن چه که با استدلال و نیروی عقل به دست

آورده بود را با سیر و سلوک قلبی و مشاهده همراه می‌کرد؛ بنابراین این گزاره که «آن چه از طریق استدلال عقلی محض به دست می‌آید؛ از طریق این معرفت قابل شناسایی نیست» صحیح نیست.

بررسی سایر گزینه‌ها:

(۱) رسیدن به معرفت قلبی از طریق شهود و سیر و سلوک است و عقل فقط می‌تواند آن را اثبات کند.

(۲) شهود قلبی از راهی به جز تجربه و آزمایش و استدلال عقلی به دست می‌آید.

(۳) سالک حقایق را می‌بیند اما نه با چشم ظاهر، بلکه با چشم دل.

۸۳ ۴ این‌طور نیست که سقراط با اطمینان از مرگ و انتقال به جهان

دیگر سخن بگوید بلکه او می‌گوید: «اگر مرگ انتقال از جهانی به جهان دیگر است و اگر این سخن راست است که همه درگذشتگان در آن جا گرد آمده‌اند، حاضرم بارها به کام مرگ روانه شوم.»

بررسی سایر گزینه‌ها:

(۱) افلاطون نشان می‌دهد که سقراط عمر خود را صرف اصلاح جامعه و شناساندن افکار مغالطه‌آمیز سوفیست‌ها کرد.

(۲) سقراط با هر کس که به او گوش می‌داد، مسائل اساسی را در میان می‌گذاشت.

(۳) مسائل اساسی از نظر سقراط «خداشناسی، اخلاق، سیاست و اجتماع» بود.

۸۴ ۳ عبارت گزینه (۳)، برعکس ذکر شده است.

سقراط اعتقاد به آثار و لوازم یک امر را دلیل بر اثبات خود آن امر می‌داند.

مثلاً از نظر او، اعتقاد به زین و لجام اسب (لوازم اسب) حاکی از اعتقاد به خود اسب است.

در واقع او اعتقاد به علم و قدرت مافوق بشری (لوازم و آثار خدا) را علت اعتقاد خود به خدا می‌داند.

بررسی سایر گزینه‌ها:

(۱) سقراط ابتدا با مشاهده صفات خداوند و پذیرش آن‌ها که به نوعی معلول

هستند، به اثبات خداوند که علت آفرینش است، می‌رسد.

(۲) سقراط درباره اعتقاد خود به خدا، استدلالی ارائه می‌کند و ملتوس را به بن‌بست می‌رساند اما اشاره نمی‌کند که خدای او با خدایان یونانیان تفاوت دارد.

(۴) سقراط، صفات مافوق بشری خداوند را اثبات نمی‌کند بلکه به عنوان پیش‌فرض می‌پذیرد و مقدمه استدلال خود بر اثبات وجود خداوند قرار می‌دهد.

۸۵ ۴ عبارت صورت سؤال، حاکی از پذیرش اصل امکان شناخت

جهان است.

عبارت گزینه (۴)، به اعتقاد سوفیست‌ها اشاره دارد که اصل شناخت جهان

را انکار می‌کردند.

بررسی سایر گزینه‌ها:

(۱) امکان شناخت به صورت کلی پذیرفته شده است.

(۲) امکان شناخت به صورت جزئی تر و برای حقیقت اشیا پذیرفته شده است.

(۳) امکان شناخت پذیرفته شده است اما در آن خطا وجود دارد.

۸۶ ۴ عبارت گزینه (۴)، برعکس ذکر شده است.

در واقع موضوع شناخت، فرع بر امکان شناخت است. به عبارت دیگر ابتدا

باید پذیرفت که می‌توان چیزهایی را شناخت و سپس به سراغ این رفت که چه موضوعاتی به عنوان شناخت انسان قرار بگیرد.

بررسی سایر گزینه‌ها:

(۱) ابتدا باید اشیای پیرامون خود را بشناسیم و سپس از آن‌ها استفاده کنیم.

(۲) ابتدا باید امکان شناخت را بپذیریم و قبول کنیم که می‌توانیم چیزهایی را درک کنیم تا بعد از آن، توانایی عمل کردن داشته باشیم.

(۳) انسان می‌تواند امور مادی و غیرمادی را بشناسد و این توانایی به صورت بالقوه در وجود او قرار داده شده است.

۸۷ ۱ اگر امکان شناخت را نپذیریم، اصلاً محدود بودن شناخت

مطرح نمی‌شود، زیرا اول باید بپذیریم که قابلیت شناخت داریم و سپس درباره محدود آن سخن بگوییم. به عبارت دیگر، گزینه (۱) از دلایل محدود بودن شناخت نیست بلکه درباره مرحله‌ای قبل از محدود بودن شناخت حرف می‌زند که به خود اصل شناخت اشاره دارد، نه محدود بودن آن.



۹۴ ۲ یکی از تفاوت‌های معرفت وحیانی با شهود عارفانه این است که در انتقال وحی به مردم اشتباهی رخ نمی‌دهد؛ اما ممکن است که یک عارف در بیان شهود خود دچار اشتباه شود.

۹۵ ۳ شهود وحیانی همان آیات قرآن هستند که انسان را به تفکر و تعقل دعوت کرده‌اند. به عبارت دیگر برای درک شهود وحیانی، باید به معرفت عقلانی اعتقاد داشت.

بررسی سایر گزینه‌ها:

(۱) انسان برای انجام امور روزمره خود، در هر حال به شناخت حسی نیاز دارد.
(۲) بسیاری از مطالبی که از شناخت تجربی به دست آمده است، درست است و شهود وحیانی آن‌ها را تأیید می‌کند.
(۴) هدف شهود وحیانی، هدایت مردم است اما شهود عارفانه لزوماً چنین هدفی ندارد.

روان‌شناسی

۹۶ ۴ در این‌جا فرد بعد از به کارگیری راه‌حل مناسب یعنی شرکت در کلاس آشپزی، تصمیم گرفته روش خود را بهبود بخشیده و اصلاح کند و در کلاس‌های مبتدی تغذیه‌ای نیز شرکت نماید، پس در مرحله چهارم حل مسئله قرار دارد.

۹۷ ۳ تعریف دقیق هدف در مسئله‌های خوب تعریف نشده یعنی مسائل علوم انسانی دشوارتر از سایر مسائل مربوط به علوم دیگر است. هر سه مسئله ذکر شده در گزینه‌های (۱)، (۲) و (۴) مسائل خوب تعریف شده هستند که تعریف دقیق هدف در آن‌ها امکان‌پذیرتر است. اما مسئله گزینه (۳) خوب تعریف نشده است، زیرا مربوط به علوم انسانی است.

۹۸ ۲ تفسیر اطلاعات حافظه، قضاوت، استدلال، حل مسئله و تصمیم‌گیری جزء فرآیندهای تفکر هستند.
توجه، شناخت محسوب می‌شود، ولی جزء تفکر نیست.

۹۹ ۴ در این‌جا فرد موقعیت فعلی یا مبدأ خود را مشخص کرده است که تعداد سیگار مصرفی روزانه او بوده است.

۱۰۰ ۱ در مرحله خواندن، مطالب را باید به دقت خواند تا بتوان به پرسش‌ها پاسخ داد.

۱۰۱ ۲ پاسخ به سؤال اول به رویداد و تجربه مشخصی اشاره دارد ← حافظه رویدادی

جمع کردن هزینه‌های خرید به نقش حافظه در تفکر اشاره دارد ← حافظه کاری
یادآوری خاطرات گذشته ← حافظه بلندمدت

۱۰۲ ۴ گزینه‌های (۱)، (۲) و (۳) اشاره به خطای حذف کردن یا فراموشی دارند، اما گزینه (۴) اشاره به خطای اضافه کردن دارد که در آن فرد به غلط ادعا می‌کند رویدادی اتفاق افتاده است، در حالی که چنین رویدادی اتفاق نیفتاده است.

۱۰۳ ۳ در این‌جا کم‌توجهی و نبود رمزگردانی، علت اصلی این موضوع است که رنگ چشم معلم خود را ندانیم.

۱۰۴ ۳ یادگیری بافاصله برای کنترل اثر تداخل است، نه گذشت زمان.

۱۰۵ ۱ ارزیابی راه‌حل ← مرحله سوم

به کارگیری راه‌حل مناسب ← مرحله دوم